



Webinar Onco@home Cytostatica

September 2025



Inhoudstafel

1. Voorstelling team
2. Flow Onco@home
3. Belang van een goede anamnese
4. Vragenlijst cytostatica
5. Productfiche
6. Aanprikken poortkatheter (filmpje)
7. Materiaal set cytostatica
8. Praktische informatie dag -1
9. Aandachtspunten

Wie zijn wij?



Samaey Jessica
Directeur Zorg



Sys Fabienne
Zorgmanager DC(I)
Transmuraal manager



Uittenhove Hilde
Hoofdverpleegkundige
DC Knokke



Vermeersch Dominique
Hoofdverpleegkundige
DC Blankenberge

Flow Onco@home

- Voorbereiding
- Bloedafname
- Bespreking resultaten

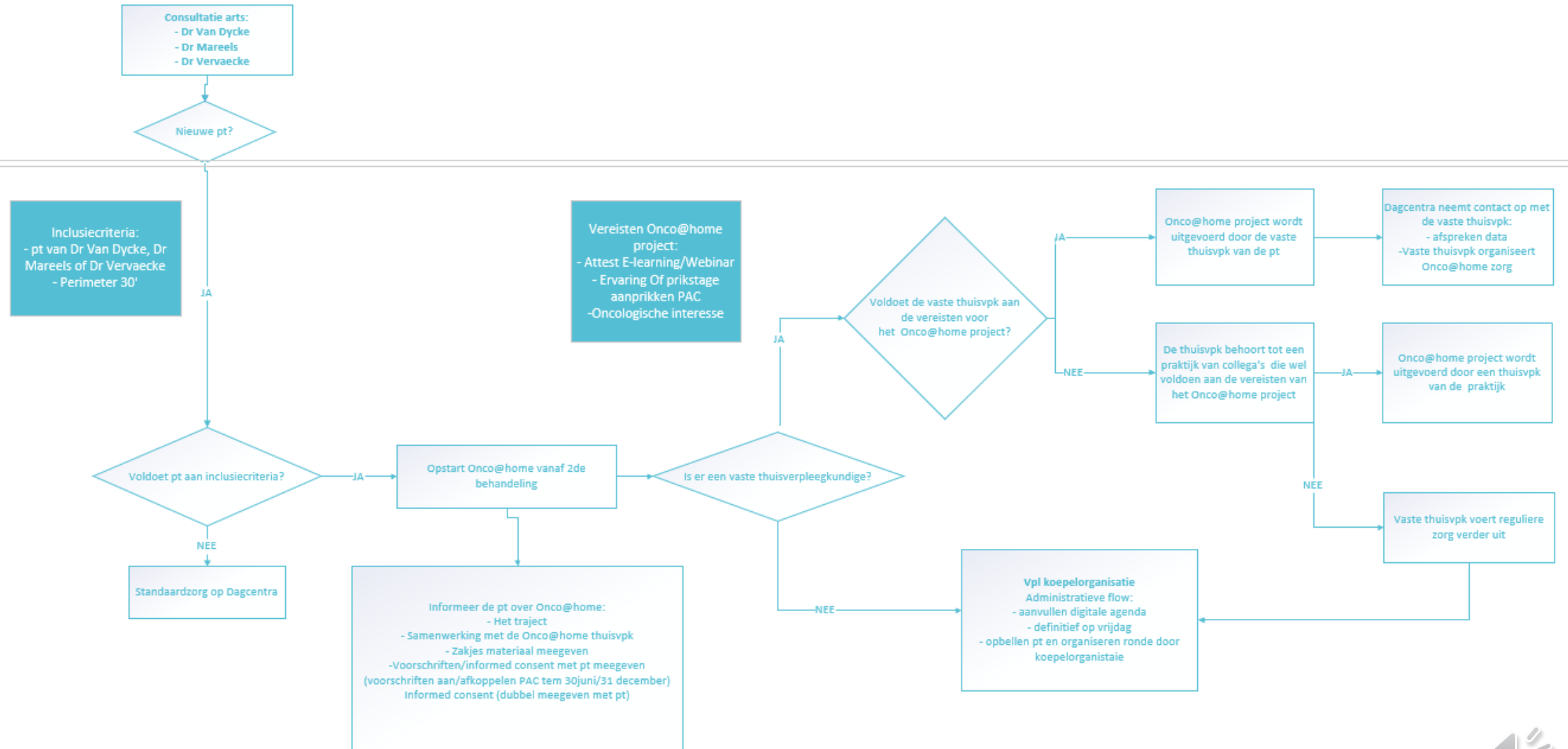


Flow Onco@home: Voorbereiding

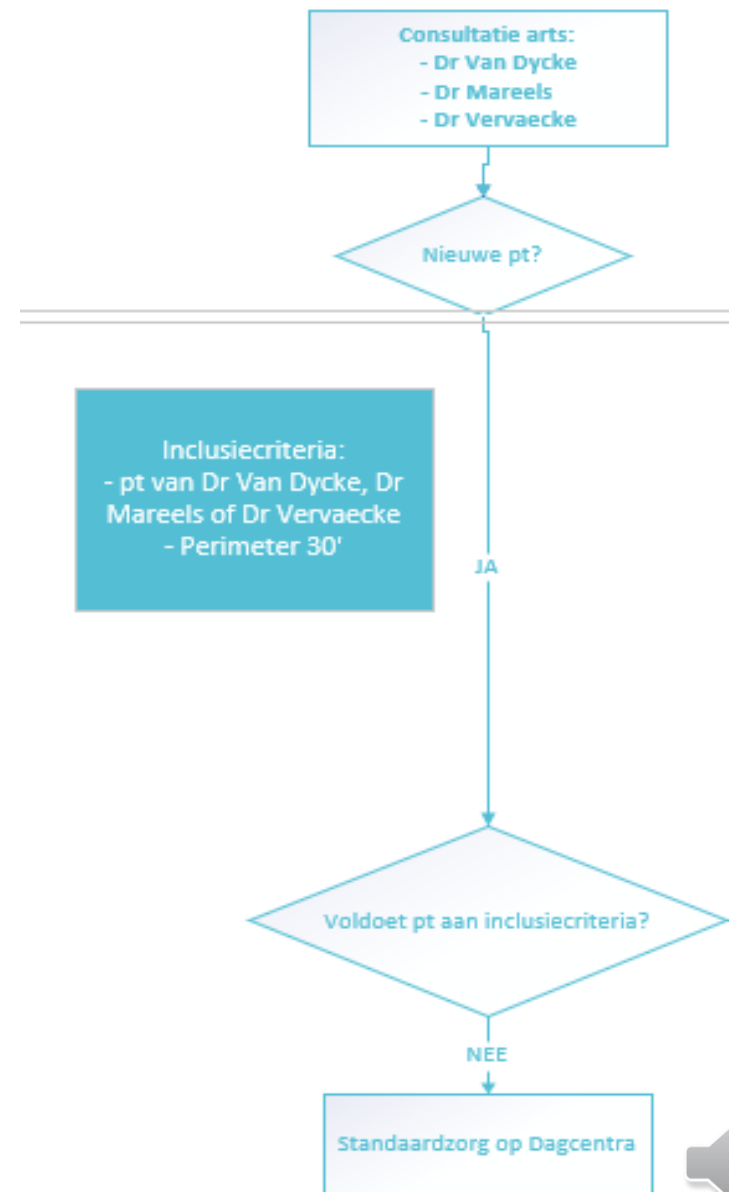
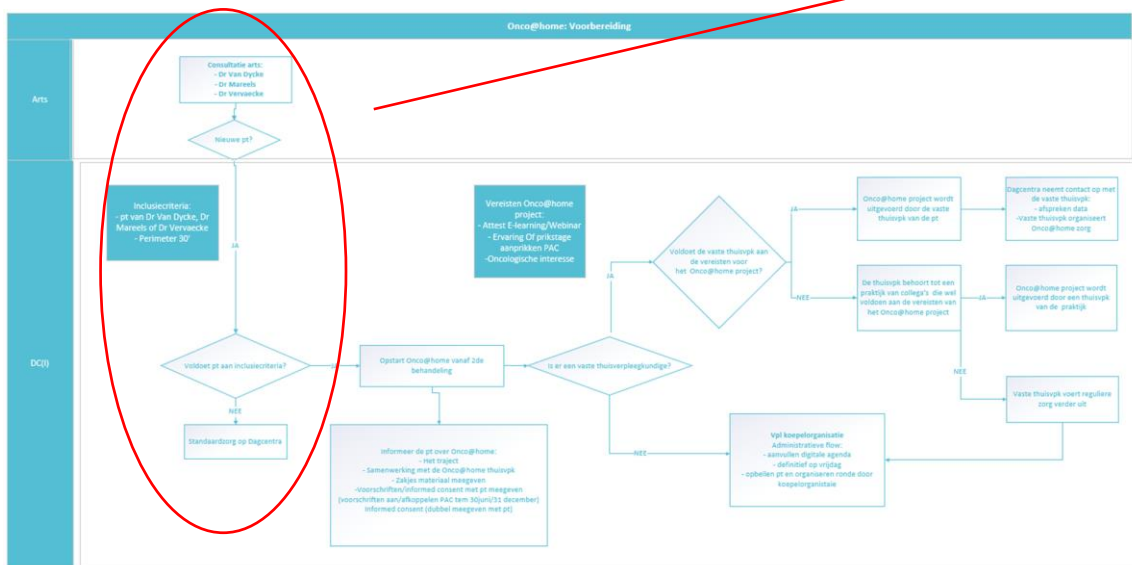
Onco@home: Voorbereiding

Arts

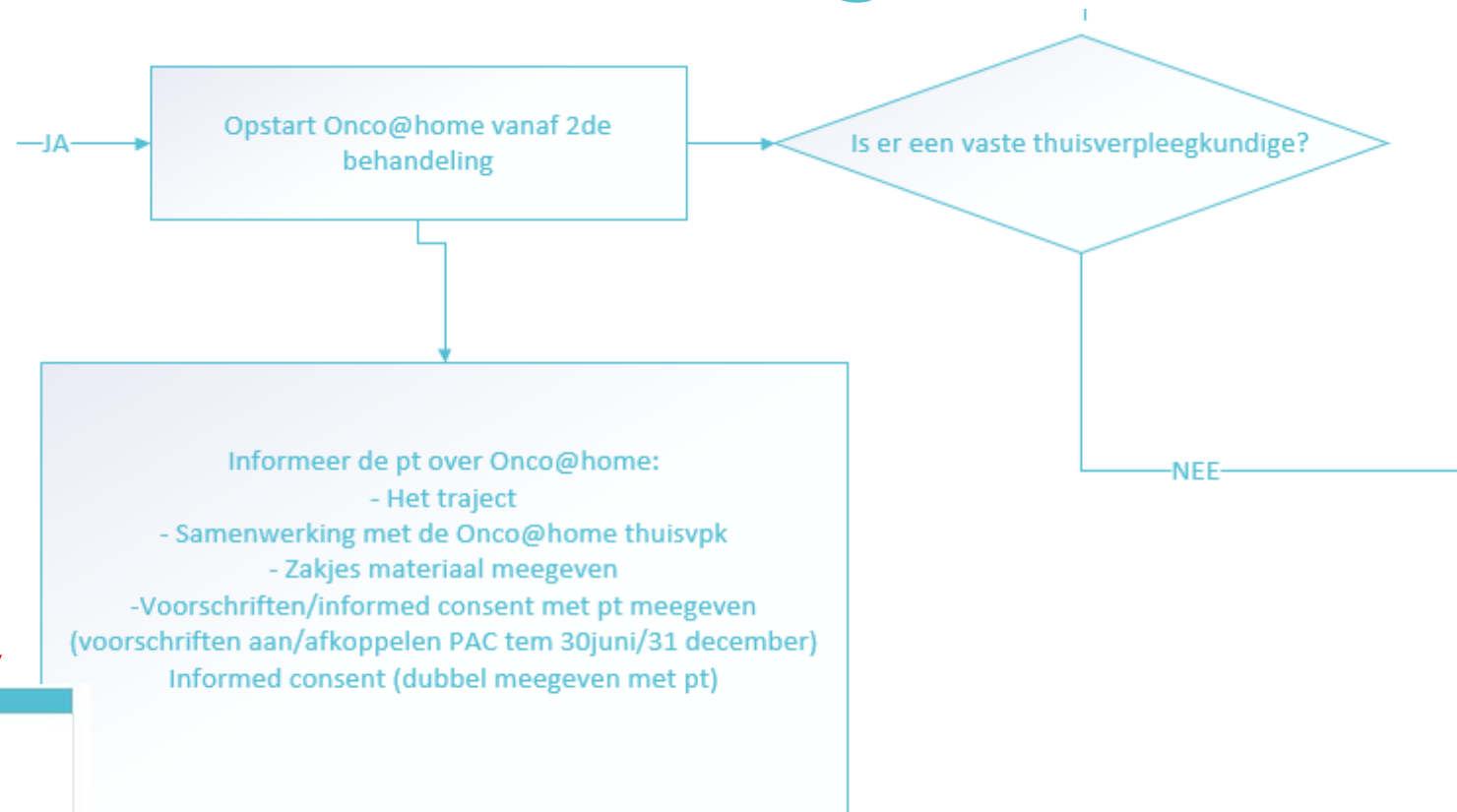
DC(I)



Flow Onco@home: Voorbereiding



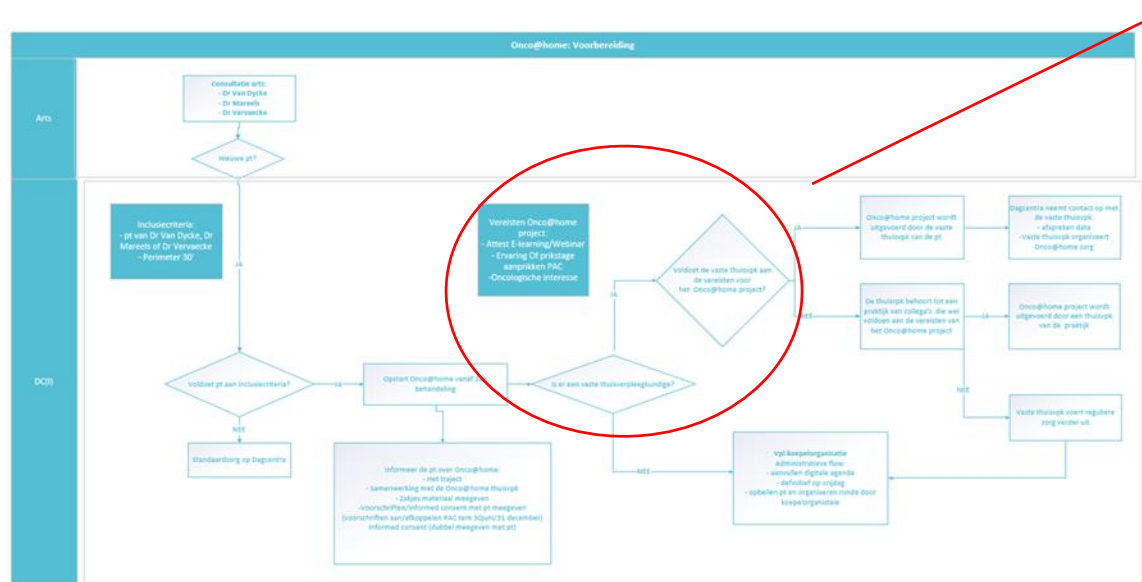
Flow Onco@home: Voorbereiding



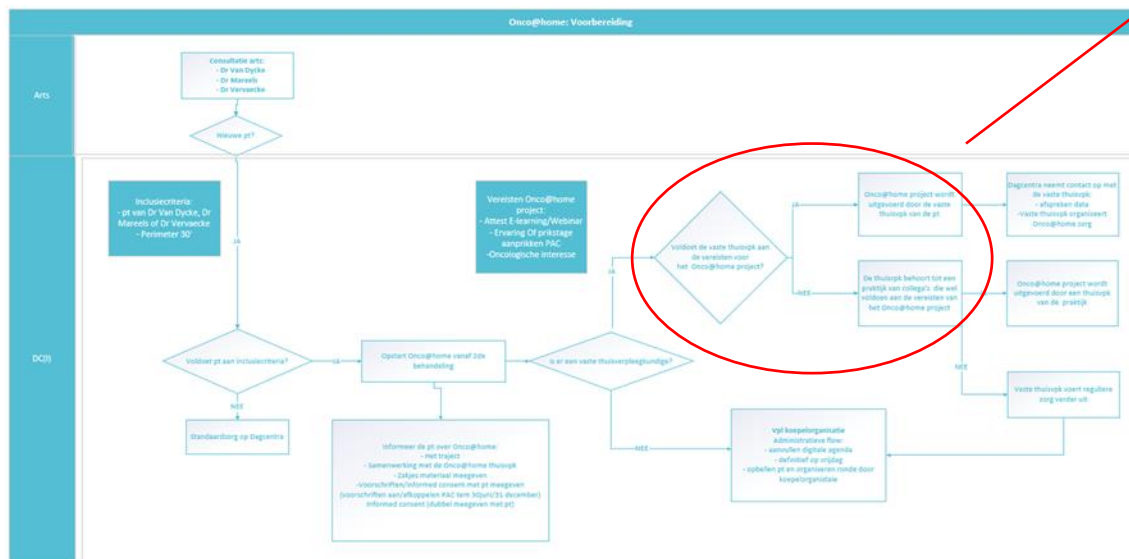
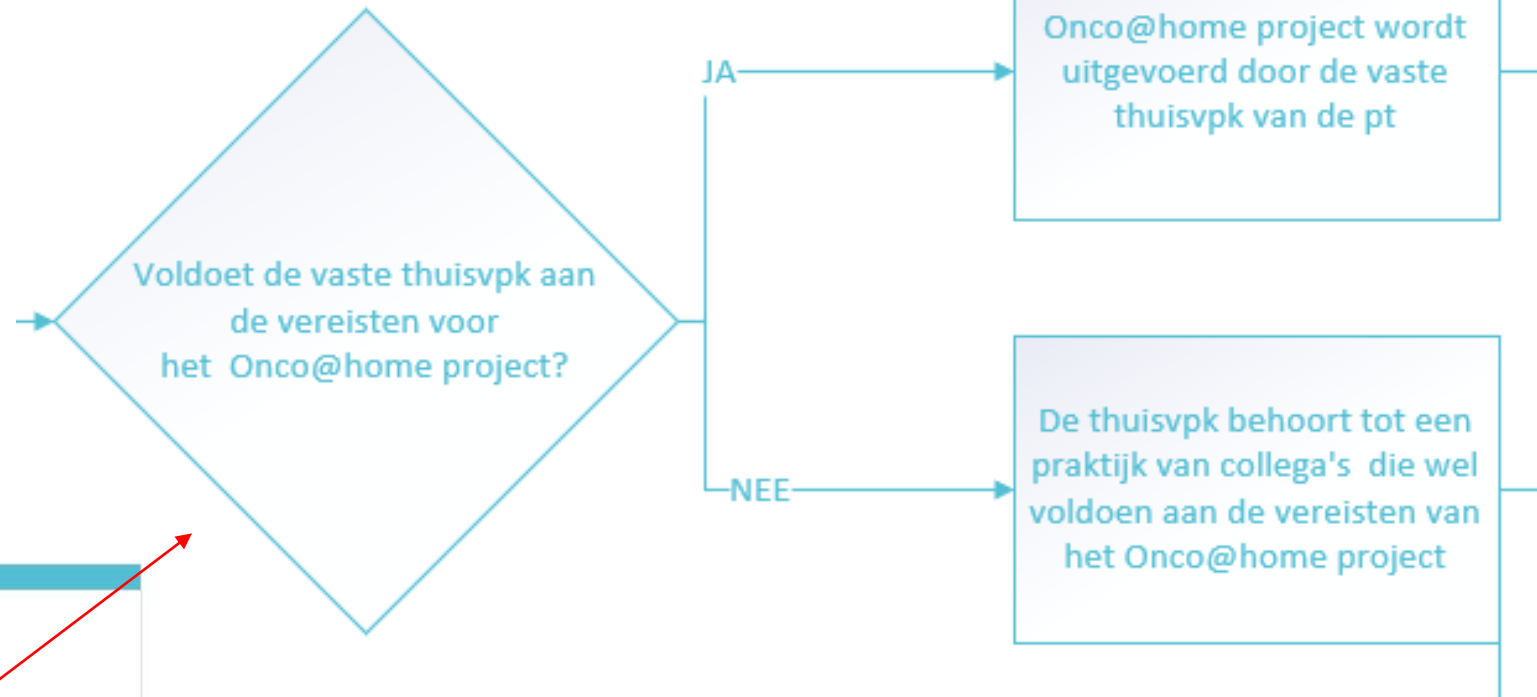
Flow Onco@home: Voorbereiding

Vereisten Onco@home project:

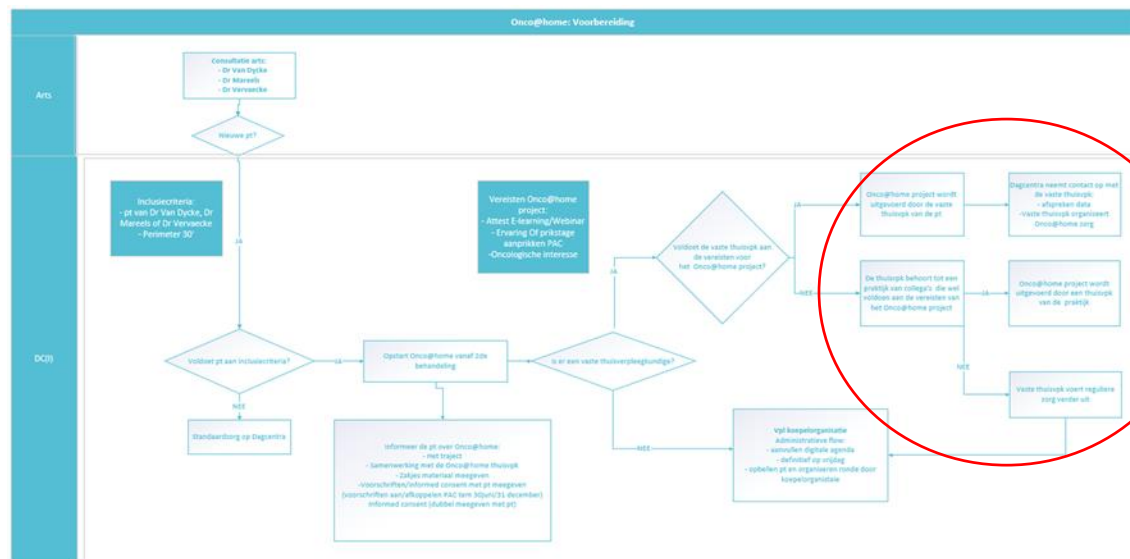
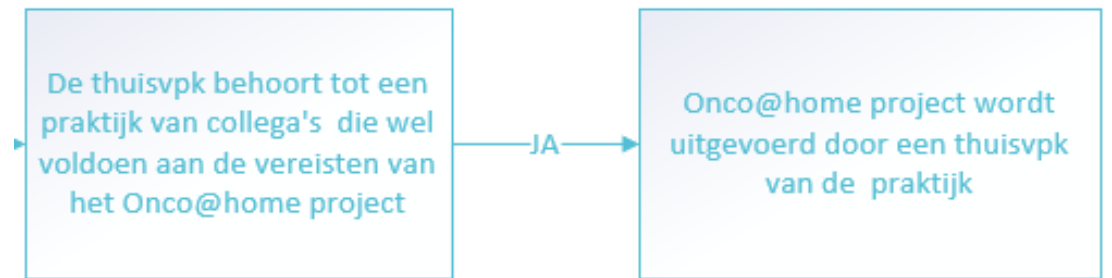
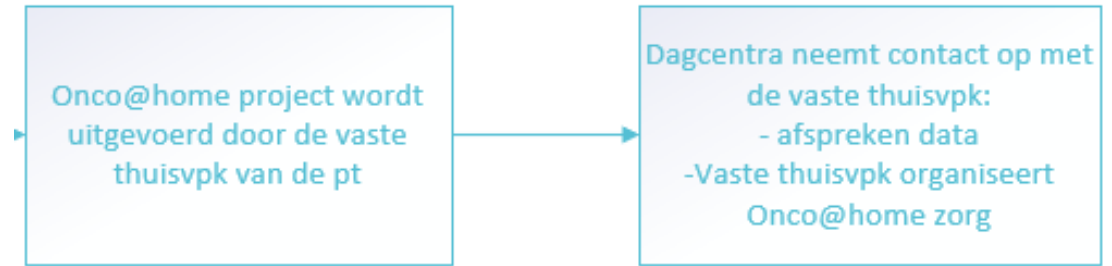
- Attest E-learning/Webinar
- Ervaring Of prikstage aanprikken PAC
- Oncologische interesse



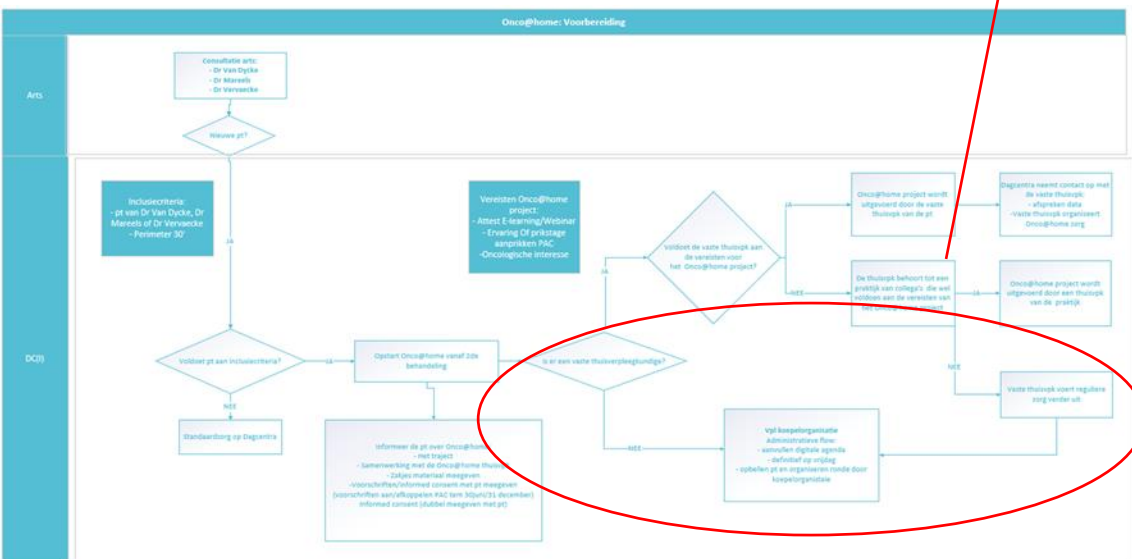
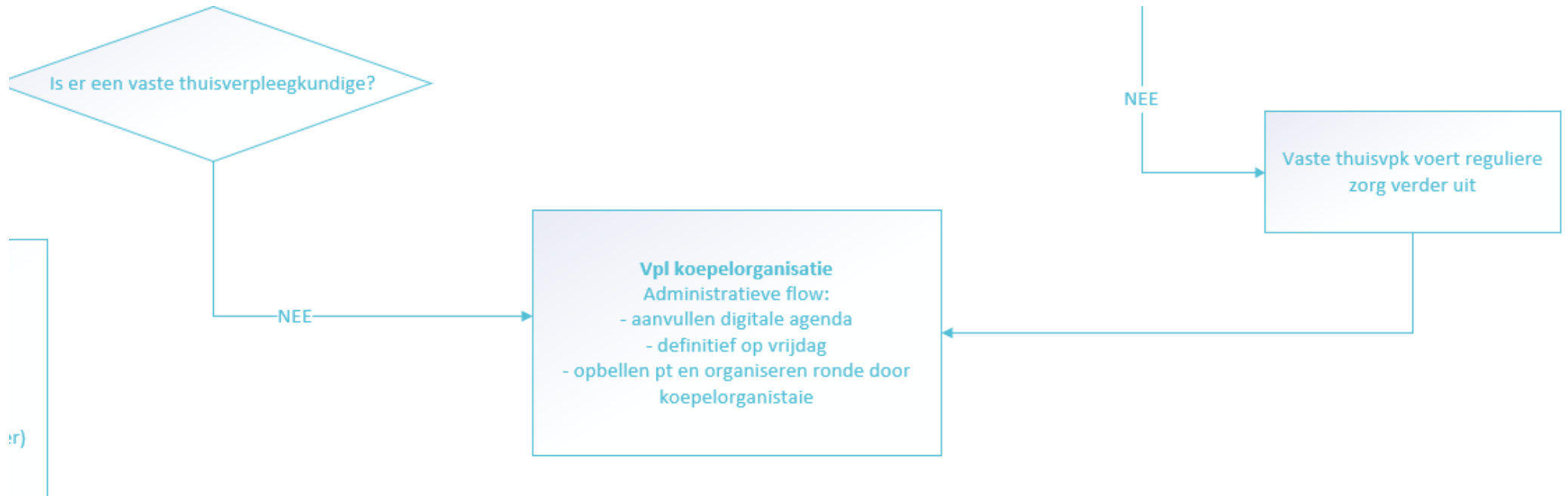
Flow Onco@home: Voorbereiding



Flow Onco@home: Voorbereiding

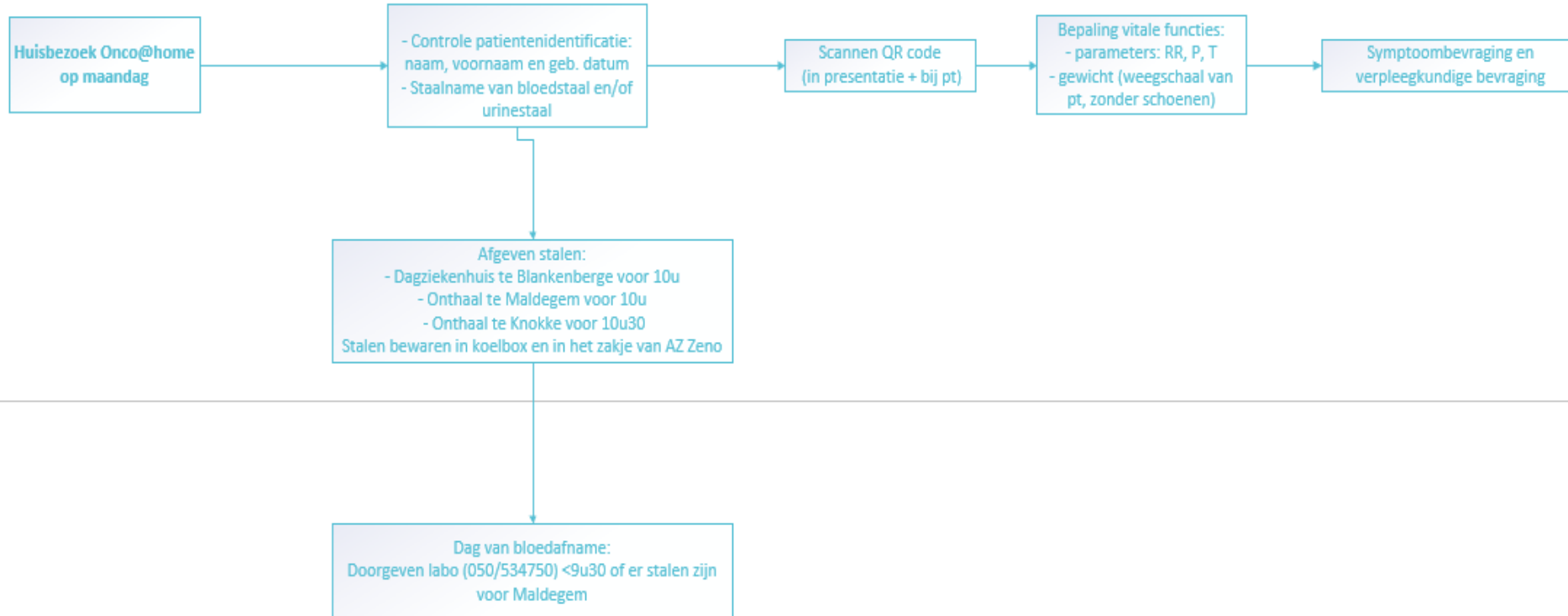


Flow Onco@home: Voorbereiding



Flow Onco@home: Bloedafname

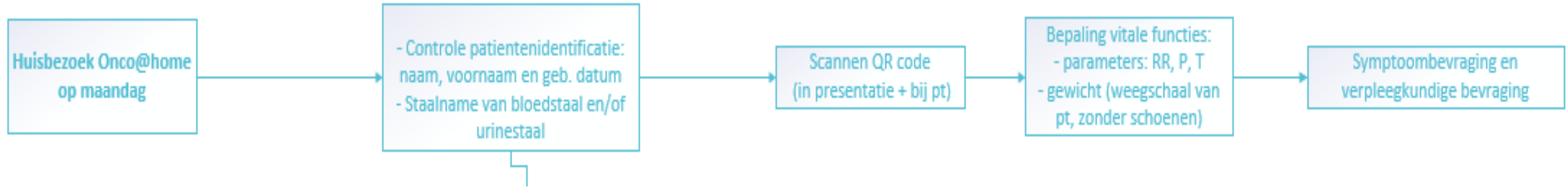
Onco@home: Bloedafname



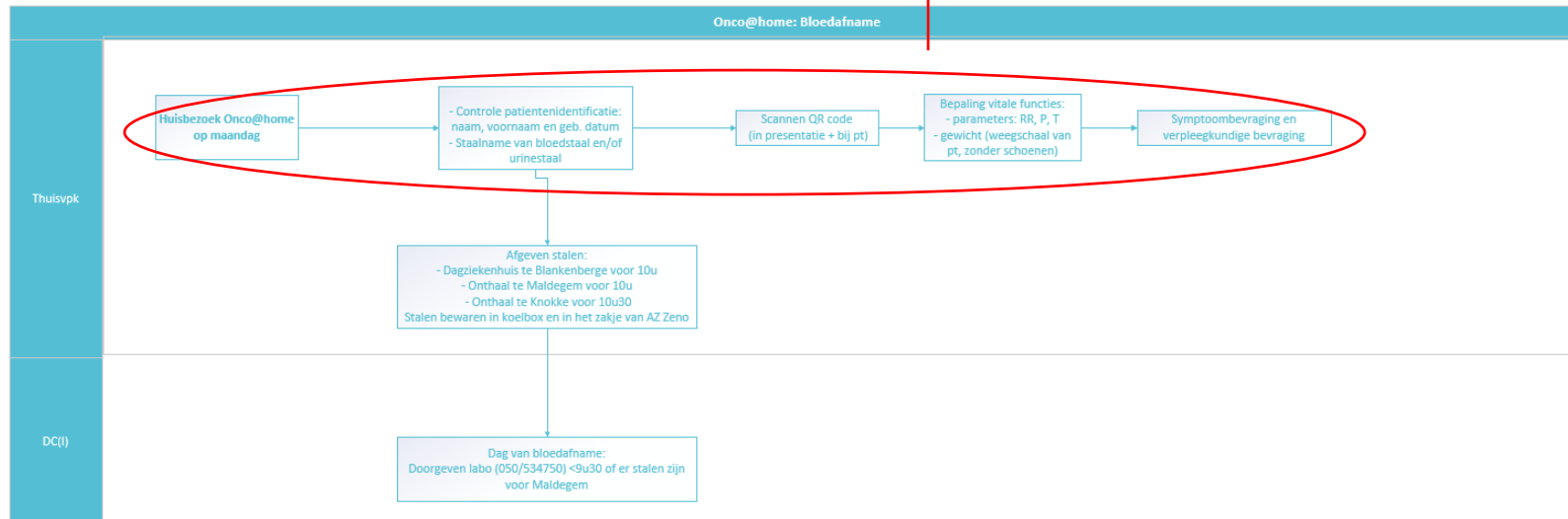
Thuisvpk

DC(I)

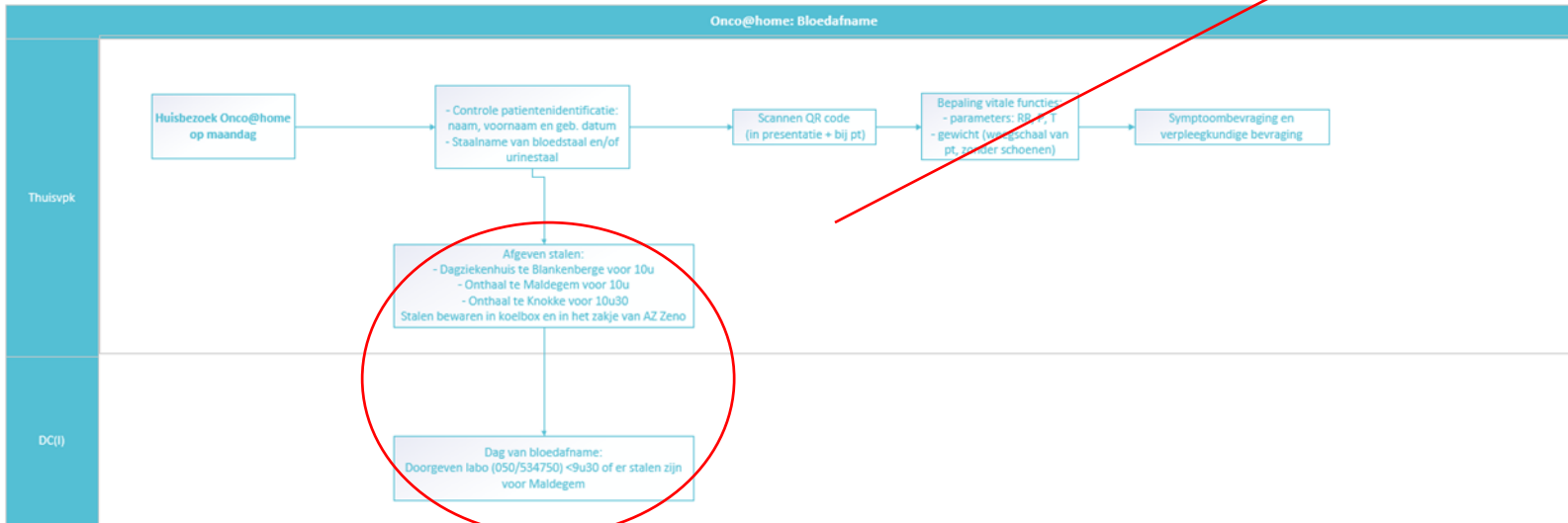
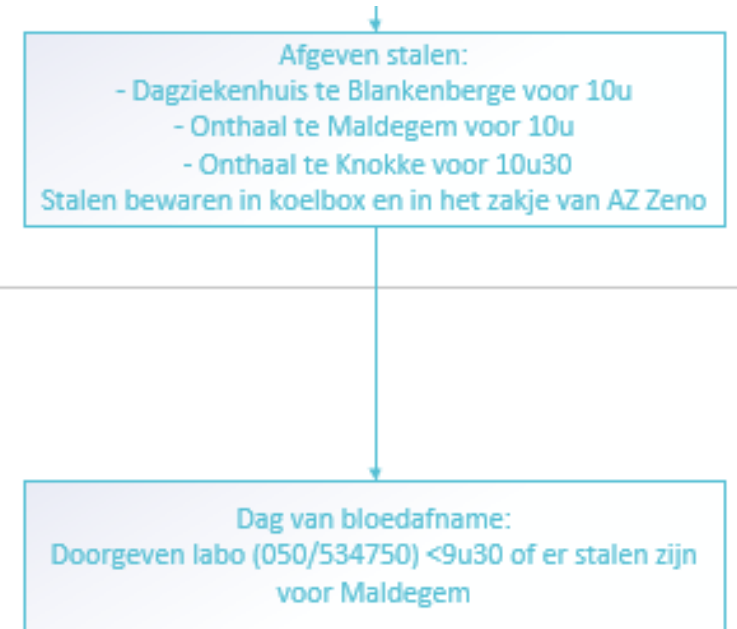
Flow Onco@home: Bloedafname



Onco@home: Bloedafname



Flow Onco@home: Bloedafname



Flow Onco@home: Bespreking resultaten

Onco@home: Bespreking resultaten

Thuisvpk

Bespreking anamnese

Contact opnemen met de
verantwoordelijke van de dagcentra

Contactgegevens:
- email adres: onco_at_home@azzeno.be
- Telnr : DCI (Knokke) 050/53.51.50
DC (Blankenberge) 050/53.51.60

DC(I)

Validatie kuur

Opmaak voorschrift, voorschrift
doormailen naar apotheek met tijdstip
toediening (datume en uur), voor 13u

JA

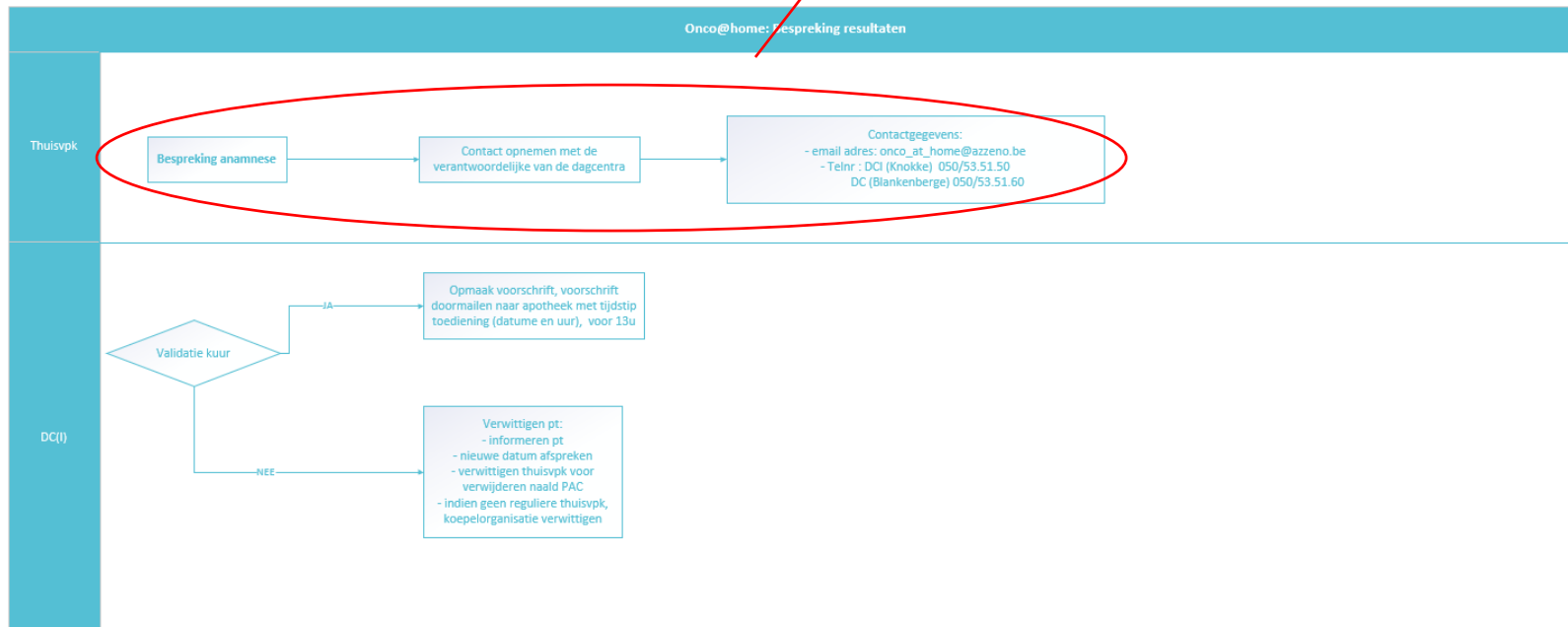
Verwittigen pt:
- informeren pt
- nieuwe datum afspreken
- verwittigen thuisvpk voor
verwijderen naald PAC
- indien geen reguliere thuisvpk,
koepelorganisatie verwittigen

NEE

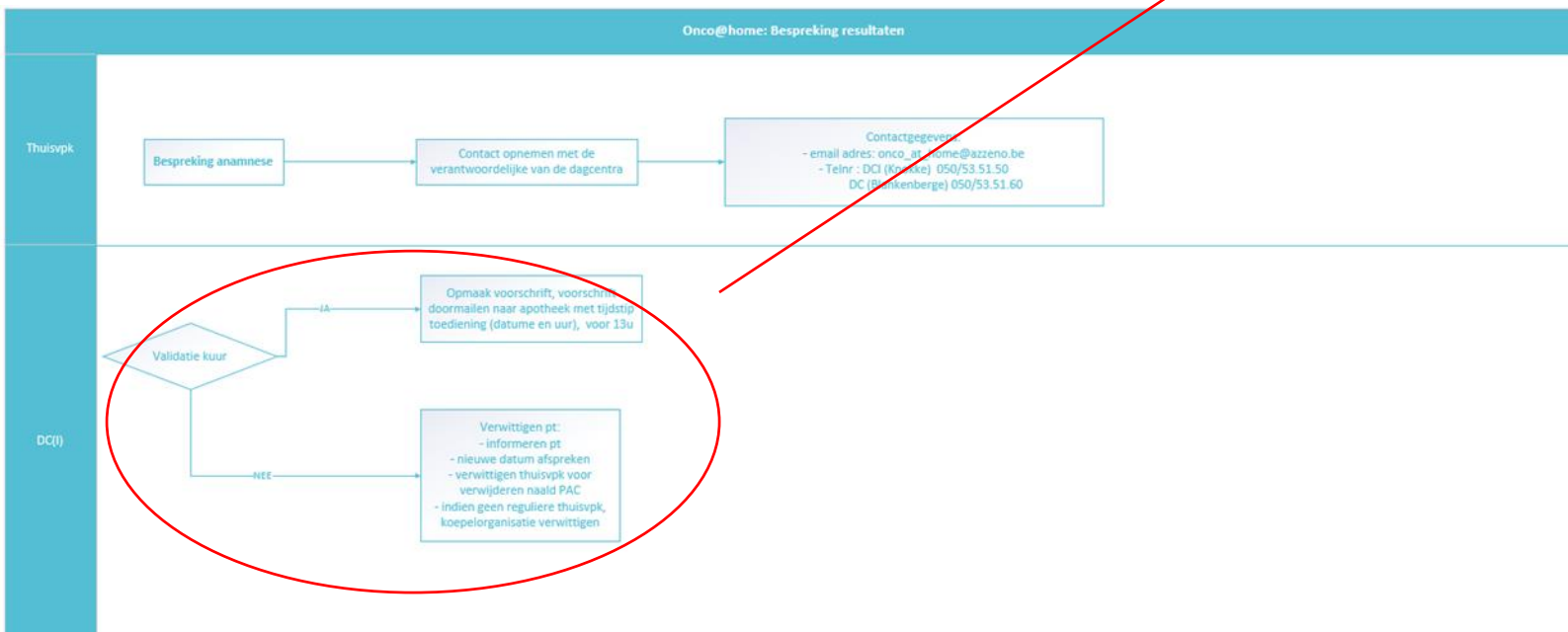
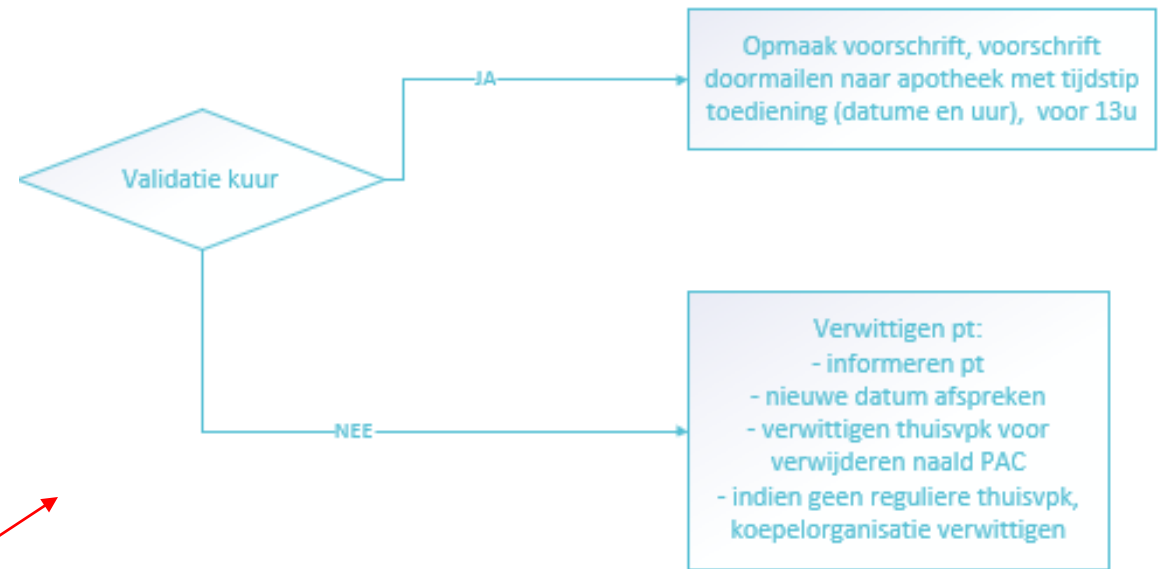
Flow Onco@home: Bespreking resultaten



Onco@home: Bespreking resultaten



Flow Onco@home: Bespreking resultaten



Belang van een goede anamnese

- Uitstel therapie (bv. reeds inname antibiotica)
- Dosisaanpassing therapie (bv. erge tintelingen: aanpassen dosis)
- Onderliggende problemen opsporen (bv. pneumonie bij aanhoudende hoest)
- Continuïteit in therapie voorzien



Vragenlijst cytostatica

- Verpleegkundige bevraging
- Symptoom bevraging



Vragenlijst

1. Naam en Voornaam pt

2. Geboortedatum pt

3. Datum bevraging

4. Tijdstip bevraging



Vragenlijst

5. Bloeddruk

6. Hartslag

7. Saturatie

8. Temperatuur

9. Gewicht



Vragenlijst

10. Bloedafname

- Ja
- Nee

11. Bloedafname via

- Perifeer
- Poortkatheter (PAC)
- Perifeer ingebrachte centrale katheter (PICC)

12. PAC aangeprikt met naald?

- 15mm
- 20mm
- 25mm
- 32mm



Vragenlijst

13. Bloedaspiratie?

- Normaal
- Moeilijk (>3ml)
- Onmogelijk (<3ml)

14. Ondernomen actie?

- Extra spoelen
- Hoesten
- Valsalva manoeuvre
- Diep inademen
- Zijligging
- Platliggen

15. Zijn er wijzigingen in de thuismedicatie sinds het laatste contact op het dagziekenhuis?

- Neen
- Ja
- Zo ja, welke:



Vragenlijst

16. Heeft u zich misselijk gevoeld?

- Neen
- Ja, maar ik kan wel normaal eten en drinken
- Ja, door de misselijkheid eet of drink ik minder maar ik verlies geen gewicht
- Ja, door de misselijkheid kan ik niet meer voldoende eten of drinken en ben ik vermagerd

17. Wanneer en hoe vaak bent u misselijk geweest?

-

18. Heeft u overgegeven?

- Neen
- Ja
- Zo ja, verduidelijk



Vragenlijst

19. Heeft u verminderde eetlust of ervaart u een smaakverandering?

- Neen
- Mijn smaak is veranderd of ik heb minder eetlust maar het is niet nodig om mijn eetgewoonten aan te passen
- Ik kan minder eten maar ik verlies geen gewicht
- Door de verminderde eetlust kan ik niet (voldoende) eten en ben ik vermagerd
- Andere

20. Heeft u last gehad van buikloop gedurende de eerste week na de chemo?

- Graad 0: Neen
- Graad 1: Minder dan 4 keer meer stoelgang per dag dan normaal
- Graad 2: Tussen de 4 en 6 keer meer stoelgang per dag dan normaal
- Graad 3: Meer dan 7 keer meer stoelgang per dag dan normaal waardoor mijn dagelijkse activiteiten verstoord worden



Vragenlijst

21. Heeft u last gehad van constipatie of verstopping?

- Neen
- Ik kan stoelgang maken als ik af en toe een hulpmiddel gebruik (vb. fruit, laxeermiddel, ...)
- Ik kan slechts stoelgang maken door dagelijks laxeermiddelen of lavementen te gebruiken
- Ik heb zoveel last van verstopping dat het mijn dagelijks leven belemmert

22. Heeft u ontstekingen in uw mond?

- Graad 0: Neen
- Graad 1: Ik heb milde pijn of milde letsels in de mond (vb. aften)
- Graad 2: Ik heb matige pijn in de mond maar ik kan nog slikken, eten en drinken
- Graad 3: Ik heb ernstige pijn in de mond en kan niet of moeilijker slikken, eten of drinken



Vragenlijst

23. Heeft u last gehad van tand- of kaakproblemen?

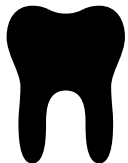
- Neen
- Ja
- Zo ja, verduidelijk

24. Heeft u last gehad van vermoeidheid of futloosheid?

- Graad 0: Neen
- Graad 1: Lichte vermoeidheid die verbetert door te rusten
- Graad 2: Matige vermoeidheid waardoor dagelijkse activiteiten moeilijker lukken
- Graad 3: Ernstige vermoeidheid waardoor dagelijkse activiteiten niet meer lukken

25. Heeft u het mentaal moeilijk gehad?

- Ik voel me goed
- Ik voel me wat minder
- Ik voel me niet goed
- Ik heb het gevoel het (bijna) niet meer aan te kunnen



Vragenlijst

26. Wat is de pijnscore? (VAS score op 10)

27. Heeft u last gehad van bloedingen?

- Neen
- Ja, verduidelijk:



Vragenlijst

28. Hebt u last van tintelingen of een voos gevoel?

- Neen
- Ja, in de vingers
- Ja, in de voeten
- Ja, elders:

29. Indien u last hebt van tintelingen of een voos gevoel, hoeveel last hebt u dan?

- Graad 0: geen
- Graad 1: intermitterent last, niet functioneel hinderend
- Graad 2: duidelijke last, hinderend bij dagelijkse activiteiten zoals schrijven
- Graad 3: zeer belangrijke last, hinderend bij zelfzorg zoals kledij aandoen, wandelen



Vragenlijst

30. Tot hoeveel dagen na uw chemo heeft u last gehad van tintelingen en/of voos gevoel?

-

31. De tintelingen of het voos gevoel zijn sinds de laatste behandeling:

- Beter
- Stabiel
- slechter



Vragenlijst

32. Heeft u last van tranende ogen?

- Neen
- Mijn ogen zijn waterig maar ik heb er geen last van
- Mijn ogen zijn waterig en dit bemoeilijkt mijn dagelijkse activiteiten
- Ik heb zoveel last van mijn waterige ogen dat dagelijkse activiteiten hierdoor nauwelijks lukken

33. Heeft u andere oogklachten?

- Neen
- Zo ja, welke



Vragenlijst

34. Heeft u het gevoel dat u minder hoort?

- Neen
- Ik hoor minder maar dit heeft geen invloed op mijn dagelijkse activiteiten
- Ik hoor minder en dit hindert mij in het dagelijkse leven
- Ernstig gehoorverlies aan beide oren

35. Heeft u last van oorsuizen?

- Neen
- Intermittent aanwezig
- Continu aanwezig
- Continu aanwezig met hinder op dagelijkse activiteit

36. Is uw oorsuizen sinds de laatste behandeling

- Beter
- Idem
- Slechter



Vragenlijst

37. Heeft u last van kortademigheid?

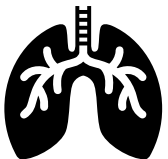
- Neen
- Ik ben enkel kortademig bij een matige inspanning
- Ik ben al kortademig bij een lichte inspanning en dit verstoort mijn dagelijkse activiteiten
- Zelfs zonder inspanningen ben ik kortademig. Hierdoor lukken dagelijkse activiteiten nauwelijks of niet.

38. Moet u frequent hoesten?

- Neen
- Ik heb milde last van hoesten
- Ik heb een matige last van hoesten en hierdoor lukken sommige dagelijkse activiteiten moeilijker
- Ik heb ernstige last van hoesten en hierdoor lukken dagelijkse activiteiten nauwelijks of niet
- Andere

39. Heeft u last van hartkloppingen of pijn op de borst?

- Neen
- Zo ja, verduidelijk:



Vragenlijst

40. Heeft u last van roodheid, zwelling, droogheid, blaren, kloofjes, ... op de voetzolen of handpalmen?

- Graad 0: Geen last
- Graad 1: Wijziging van de huid zonder pijn, geen hinder bij dagelijkse activiteiten
- Graad 2: Wijziging van de huid met pijn, geen hinder bij dagelijkse activiteiten
- Graad 3: Wijziging van de huid met pijn en hinderend bij dagelijkse activiteiten

41. Heeft u last van huiduitslag?

- Neen
- Ik heb roodheid op sommige plaatsen
- Ik heb roodheid op sommige plaatsen en heb ook last van schilferige huid
- Ik heb ernstige roodheid of vervelling over (bijna) het volledige lichaam
- Andere



Vragenlijst

42. Heeft u last van acné?

- Neen
- Mijn huid is rood en/of ik heb enkele puistjes maar het is beperkt
- Mijn huid is rood en/of ik heb enkele puistjes en dit is vrij uitgebreid
- Ik heb roodheid en/of puistjes over (bijna) het volledige lichaam
- Andere

43. Heeft u wonden gehad?

- Neen
- Zo ja, verduidelijk:

44. Heeft u nagelproblemen?

- Graad 0: Neen
- Graad 1: Ik heb last van verkleuring van de nagels, holle vorm of putjes in de nagel
- Graad 2: Ik heb last van gedeeltelijke of volledige loslating van de nagel of ik heb pijn ter hoogte van het nagelbed maar ik kan mijn dagelijkse activiteiten nog uitvoeren



Vragenlijst

45. Heeft u griepachtige verschijnselen ervaren?

- Neen, ik heb hier geen last van
- Ik heb hier last van maar het verstoort mijn functioneren niet
- Ik heb hier last van en sommige van mijn dagelijkse activiteiten lukken hierdoor moeilijker
- Ik heb hier last van en sommige van mijn dagelijkse activiteiten lukken hierdoor niet
- Andere

46. Heeft u koorts gehad, meer dan 38°C?

- Neen
- Ja, verduidelijk

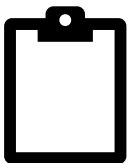


Vragenlijst

47. Is er nog een reserve set aanwezig?

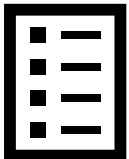
- Ja
- Neen, specificeer in punt 48 wat er tekort is

48. Algemene bevindingen




Productfiche

- Per soort chemo therapie een productfiche
- Wordt meegegeven aan de pt
- Bewaard in hun info mapje



Productfiche: voorbeeld



Eribulin - Halaven®

Doel

- Groei en uitzaaiing van kankercellen stoppen.

Indicaties

- Lokaal gevorderde of metastatische borstkanker (wanneer ten minste een andere behandeling is geprobeerd maar niet langer werkzaam is)
- Gevorderd of gemetastaseerd liposaroom (kanker in het vetweefsel)

Toedieningsschema

- 1 cyclus duurt 21 dagen
(De arts kan beslissen om het toedieningsschema aan te passen indien nodig)

Medicatie	Dag van toediening	Rust	Wijze van toediening
Eribulin	Dag 1 = dag 22 Dag 8	Dag 15	Intraveneuze infusie

Bijwerkingen

- Myelosuppressie: neutropenie (cave ontstekingen), anemie (cave vermoeidheid), trombocytopenie (cave bloeding)
- Asthenie (krachteloosheid) of vermoeidheid
- Misselijkheid, braken, obstipatie, verlies van eetlust, gewichtsverlies
- Perifere neuropathie: gevoel van naaldprikken of prikkelende gevoelens in vingers of tenen
- Mucositis (mondslijmvliesontsteking)
- Artralgie (gewrichts-) en myalgie (spierpijn)
- Hoofdpijn
- Alopecia (haaruitval)

Supportive Care

- Indien noodzakelijk: Alizapride (Litican®) 50mg (max 4 x/dag)

Vorbereiding

- Bloedafname: compleet, elektrolyten, lever- en nierfunctie
- Vorbereidende medicatie indien voorgeschreven

Doorverwijzen (naar huisarts/ spoed)

- Alle symptomen die niet rechteerks zijn gerelateerd aan de toediening -> adviseer consultatie huisarts
- Koorts 2x 38 °C binnen het uur: adviseer om naar de spoedgevallen/huisarts te gaan (aanraden om géén koortswerende medicatie in te nemen zoals vb. Dafalgan®)
- Koorts 1 x 38.5 °C: spoedgevallen!

Aandachtspunten

- Neurotoxiciteit, constipatie, hoofdpijn, misselijkheid en braken, spier en gewrichtspijn
- Kortdurende infusie: dosering in 100ml NaCl 0,9%; toediening over 5 minuten
- Bevat kleine hoeveelheden van alcohol



Doel

- Groei en uitzaaiing van kankercellen stoppen.

Eribulin - Halaven®



AZ ZENO

Productfiche: voorbeeld



Eribulin - Halaven®

Doel

- Groei en uitzaaiing van kankercellen stoppen.

Indicatie

- Lokaal gevorderde of metastatische borstkanker (wanneer ten minste een andere behandeling is geprobeerd maar niet langer werkzaam is)
- Gevorderd of gemetastaseerd liposarcoom (kanker in het vetweefsel)

Toedieningsschema

- 1 cyclus duurt 21 dagen
(De arts kan beslissen om het toedieningsschema aan te passen indien nodig)

Medicatie	Dag van toediening	Rust	Wijze van toediening
Eribulin	Dag 1 = dag 22 Dag 8	Dag 15	Intraveneuze infusie

Bijwerkingen

- Myelosuppressie: neutropenie (cave ontstekingen), anemie (cave vermoeidheid), trombocytopenie (cave bloeding)
- Asthenie (krachteloosheid) of vermoeidheid
- Misselijkheid, braken, obstipatie, verlies van eetlust, gewichtsverlies
- Perifere neuropathie: gevoel van naaldprikken of prikkelende gevoelens in vingers of tenen
- Mucositis (mondslimvliesontsteking)
- Artralgie (gewrichts-) en myalgie (spierpijn)
- Hoofdpijn
- Alopecia (haaruitval)

Supportive Care

- Indien noodzakelijk: Alizapride (Litican®)50mg (max 4 x/dag)

Voorbereiding

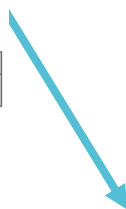
- Bloedafname: compleet, elektrolyten, lever- en nierfunctie
- Voorbereidende medicatie indien voorgeschreven

Doorverwijzen (naar huisarts/ spoed)

- Alle symptomen die niet rechteerks zijn gerelateerd aan de toediening -> adviseer consultatie huisarts
- Koorts 2x 38 °C binnen het uur: adviseer om naar de spoedgevallen/huisarts te gaan (aanraden om géén koortswerende medicatie in te nemen zoals vb. Dafalgan®)
- Koorts 1 x 38.5 °C: spoedgevallen!

Aandachtspunten

- Neurotoxiciteit, constipatie, hoofdpijn, misselijkheid en braken, spier en gewrichtspijn
- Kortdurende infusie: dosering in 100ml NaCl 0,9%; toediening over 5 minuten
- Bevat kleine hoeveelheden van alcohol



Indicatie

- Lokaal gevorderde of metastatische borstkanker (wanneer ten minste een andere behandeling is geprobeerd maar niet langer werkzaam is)
- Gevorderd of gemetastaseerd liposarcoom (kanker in het vetweefsel)



Productfiche: voorbeeld



Eribulin - Halaven®

Doel

- Groei en uitzaaiing van kankercellen stoppen.

Indicatie

- Lokaal gevorderde of metastatische borstkanker (wanneer ten minste een andere behandeling is geprobeerd maar niet langer werkzaam is)
- Gevorderd of gemetastaseerd liposarcoom (kanker in het vetweefsel)

Toedieningsschema

- 1 cyclus duurt 21 dagen
(De arts kan beslissen om het toedieningsschema aan te passen indien nodig)

Medicatie	Dag van toediening	Rust	Wijze van toediening
Eribulin	Dag 1 = dag 22 Dag 8	Dag 15	Intraveneuze infusie

Bijwerkingen

- Myelosuppressie: neutropenie (cave ontstekingen), anemie (cave vermoeidheid), trombocytopenie (cave bloedingen)
- Asthenie (krachteloosheid) of vermoeidheid
- Misselijkheid, braken, obstipatie, verlies van eetlust, gewichtsverlies
- Perifere neuropathie: gevoel van naaldprikken of prikkelende gevoelens in vingers of tenen
- Mucositis (mondslimviesontsteking)
- Artralgie (gewrichts-) en myalgie (spierpijn)
- Hoofdpijn
- Alopecia (haaruitval)

Supportive Care

- Indien noodzakelijk: Alizapride (Litican®) 50mg (max 4 x/dag)

Voorbereiding

- Bloedafname: compleet, elektrolyten, lever- en nierfunctie
- Voorbereidende medicatie indien voorgeschreven

Doorverwijzen (naar huisarts/ spoed)

- Alle symptomen die niet rechteerks zijn gerelateerd aan de toediening -> adviseer consultatie huisarts
- Koorts 2x 38 °C binnen het uur: adviseer om naar de spoedgevallen/huisarts te gaan (aanraden om géén koortswerende medicatie in te nemen zoals vb. Dafalgan®)
- Koorts 1 x 38.5 °C: spoedgevallen!

Aandachtspunten

- Neurotoxiciteit, constipatie, hoofdpijn, misselijkheid en braken, spier en gewrichtspijn
- Kortdurende infusie: dosering in 100ml NaCl 0,9%; toediening over 5 minuten
- Bevat kleine hoeveelheden van alcohol

Toedieningsschema

- 1 cyclus duurt 21 dagen
(De arts kan beslissen om het toedieningsschema aan te passen indien nodig)

Medicatie	Dag van toediening	Rust	Wijze van toediening
Eribulin	Dag 1 = dag 22 Dag 8	Dag 15	Intraveneuze infusie



Productfiche: voorbeeld

Bijwerkingen

- Myelosuppressie: neutropenie (cave ontstekingen), anemie (cave vermoeidheid), trombocytopenie (cave bloeding)
- Asthenie (krachteloosheid) of vermoeidheid
- Misselijkheid, braken, obstipatie, verlies van eetlust, gewichtsverlies
- Perifere neuropathie: gevoel van naaldprikken of prikkelende gevoelens in vingers of tenen
- Mucositis (mondslimvliesontsteking)
- Artralgie (gewrichts-) en myalgie (spierpijn)
- Hoofdpijn
- Alopecia (haaruitval)



Eribulin - Halaven®

Doel

- Groei en uitzaaiing van kankercellen stoppen.

Indicatie

- Lokaal gevorderde of metastatische borstkanker (wanneer ten minste een andere behandeling is geprobeerd maar niet langer werkzaam is)
- Gevorderd of gemetastaseerd liposaroom (kanker in het vetweefsel)

Toedieningschema

- 1 cyclus duurt 21 dagen
(De arts kan beslissen om het toedieningschema aan te passen indien nodig)

Medicatie	Dag van toediening	Rust	Wijze van toediening
Eribulin	Dag 1 = dag 22	Dag 15	Intraveneuze infusie

Bijwerkingen

- Myelosuppressie: neutropenie (cave ontstekingen), anemie (cave vermoeidheid), trombocytopenie (cave bloeding)
- Asthenie (krachteloosheid) of vermoeidheid
- Misselijkheid, braken, obstipatie, verlies van eetlust, gewichtsverlies
- Perifere neuropathie: gevoel van naaldprikken of prikkelende gevoelens in vingers of tenen
- Mucositis (mondslimvliesontsteking)
- Artralgie (gewrichts-) en myalgie (spierpijn)
- Hoofdpijn
- Alopecia (haaruitval)

Supportive Care

- Indien noodzakelijk: Alizapride (Litican®) 50mg (max 4 x/dag)

Voorbereiding

- Bloedafname: compleet, elektrolyten, lever- en nierfunctie
- Voorbereidende medicatie indien voorgeschreven

Doorverwijzen (naar huisarts/ spoed)

- Alle symptomen die niet rechteerks zijn gerelateerd aan de toediening -> adviseer consultatie huisarts
- Koorts 2x 38 °C binnen het uur: adviseer om naar de spoedgevallen/huisarts te gaan (aanraden om géén koortswerende medicatie in te nemen zoals vb. Dafalgan®)
- Koorts 1 x 38.5 °C: spoedgevallen!

Aandachtspunten

- Neurotoxiciteit, constipatie, hoofdpijn, misselijkheid en braken, spier en gewrichtspijn
- Kortdurende infusie: dosering in 100ml NaCl 0,9%; toediening over 5 minuten
- Bevat kleine hoeveelheden van alcohol



Productfiche: voorbeeld



Eribulin - Halaven®

Doel

- Groei en uitzaaiing van kankercellen stoppen.

Indicatie

- Lokaal gevorderde of metastatische borstkanker (wanneer ten minste een andere behandeling is geprobeerd maar niet langer werkzaam is)
- Gevorderd of gemetastaseerd liposaroom (kanker in het vetweefsel)

Toedieningsschema

- 1 cyclus duurt 21 dagen
(De arts kan beslissen om het toedieningsschema aan te passen indien nodig)

Medicatie	Dag van toediening	Rust	Wijze van toediening
Eribulin	Dag 1 = dag 22 Dag 8	Dag 15	Intraveneuze infusie

Bijwerkingen

- Myelosuppressie: neutropenie (cave ontstekingen), anemie (cave vermoeidheid), trombocytopenie (cave bloeding)
- Asthenie (krachteloosheid) of vermoeidheid
- Misselijkheid, braken, obstipatie, verlies van eetlust, gewichtsverlies
- Perifere neuropathie: gevoel van naaldprikken of prikkelende gevoelens in vingers of tenen
- Mucositis (mondslimvliesontsteking)
- Artralgie (gewrichts-) en myalgie (spierpijn)
- Hoofdpijn
- Alopecia (haaruitval)

Supportive Care

- Indien noodzakelijk: Alizapride (Litican®) 50mg (max 4 x/dag)

Voorbereiding

- Bloedafname: compleet, elektrolyten, lever- en nierfunctie
- Voorbereidende medicatie indien voorgeschreven

Doorverwijzen (naar huisarts/ spoed)

- Alle symptomen die niet rechteerks zijn gerelateerd aan de toediening -> adviseer consultatie huisarts
- Koorts 2x 38 °C binnen het uur: adviseer om naar de spoedgevallen/huisarts te gaan (aanraden om géén koortswerende medicatie in te nemen zoals vb. Dafalgan®)
- Koorts 1 x 38.5 °C: spoedgevallen!

Aandachtspunten

- Neurotoxiciteit, constipatie, hoofdpijn, misselijkheid en braken, spier en gewrichtspijn
- Kortdurende infusie: dosering in 100ml NaCl 0,9%; toediening over 5 minuten
- Bevat kleine hoeveelheden van alcohol

Supportive Care

- Indien noodzakelijk: Alizapride (Litican®) 50mg (max 4 x/dag)



Productfiche: voorbeeld



Eribulin - Halaven®

Doel

- Groei en uitzaaiing van kankercellen stoppen.

Indicatie

- Lokaal gevorderde of metastatische borstkanker (wanneer ten minste een andere behandeling is geprobeerd maar niet langer werkzaam is)
- Gevorderd of gemetastaseerd liposaroom (kanker in het vetweefsel)

Toedieningsschema

- 1 cyclus duurt 21 dagen
(De arts kan beslissen om het toedieningsschema aan te passen indien nodig)

Medicatie	Dag van toediening	Rust	Wijze van toediening
Eribulin	Dag 1 = dag 22 Dag 8	Dag 15	Intraveneuze infusie

Bijwerkingen

- Myelosuppressie: neutropenie (cave ontstekingen), anemie (cave vermoeidheid), trombocytopenie (cave bloeding)
- Asthenie (krachteloosheid) of vermoeidheid
- Misselijkheid, braken, obstipatie, verlies van eetlust, gewichtsverlies
- Perifere neuropathie: gevoel van naaldprikken of prikkelende gevoelens in vingers of tenen
- Mucositis (mondslimvliesontsteking)
- Artralgie (gewrichts-) en myalgie (spierpijn)
- Hoofdpijn
- Alopecia (haaruitval)

Supportive Care

- Indien noodzakelijk: Antiemetica (Zincin®) 150mg (max 4 x/dag)

Voorbereiding

- Bloedafname: compleet, elektrolyten, lever- en nierfunctie
- Voorbereidende medicatie indien voorgeschreven

Doelverwijzen (naar huisarts/ spoed)

- Alle symptomen die niet rechtstreeks gerelateerd aan de toediening -> adviseer consultatie huisarts
- Koorts 2x 38 °C binnen het uur: adviseer om naar de spoedgevallen/huisarts te gaan (aanraden om géén koortswerende medicatie in te nemen zoals vb. Dafalgan®)
- Koorts 1 x 38.5 °C: spoedgevallen!

Aandachtspunten

- Neurotoxiciteit, constipatie, hoofdpijn, misselijkheid en braken, spier en gewrichtspijn
- Kortdurende infusie: dosering in 100ml NaCl 0,9%; toediening over 5 minuten
- Bevat kleine hoeveelheden van alcohol

Vorbereitung

- Bloedafname: compleet, elektrolyten, lever- en nierfunctie
- Vorbereidende medicatie indien voorgeschreven



Productfiche: voorbeeld



Eribulin - Halaven®

Doel

- Groei en uitzaaiing van kankercellen stoppen.

Indicatie

- Lokaal gevorderde of metastatische borstkanker (wanneer ten minste een andere behandeling is geprobeerd maar niet langer werkzaam is)
- Gevorderd of gemetastaseerd liposarcoom (kanker in het vetweefsel)

Toedieningsschema

- 1 cyclus duurt 21 dagen
(De arts kan beslissen om het toedieningsschema aan te passen indien nodig)

Medicatie	Dag van toediening	Rust	Wijze van toediening
Eribulin	Dag 1 = dag 22 Dag 8	Dag 15	Intraveneuze infusie

Bijwerkingen

- Myelosuppressie: neutropenie (cave ontstekingen), anemie (cave vermoeidheid), trombocytopenie (cave bloeding)
- Asthenie (krachteloosheid) of vermoeidheid
- Misselijkheid, braken, obstipatie, verlies van eetlust, gewichtsverlies
- Perifere neuropathie: gevoel van naaldprikken of prikkelende gevoelens in vingers of tenen
- Mucositis (mondslimvliesontsteking)
- Artralgie (gewrichts-) en myalgie (spierpijn)
- Hoofdpijn
- Alopecia (haaruitval)

Supportive Care

- Indien noodzakelijk: Alizapride (Litican®) 50mg (max 4 x/dag)

Vorbereiding

- Bloedafname: compleet, elektrolyten, lever- en nierfunctie
- Voorbereidende medicatie indien voorgeschreven

Doorverwijzen (naar huisarts/ spoed)

- Alle symptomen die niet rechtsreeks zijn gerelateerd aan de toediening -> adviseer consultatie huisarts
- Koorts 2x 38 °C binnen het uur: adviseer om naar de spoedgevallen/huisarts te gaan (aanraden om géén koortswerende medicatie in te nemen zoals vb. Dafalgan®)
- Koorts 1 x 38.5 °C: spoedgevallen!

Aandachtspunten

- Neurotoxiciteit, constipatie, hoofdpijn, misselijkheid en braken, spier en gewrichtspijn
- Kortdurende infusie: dosering in 100ml NaCl 0,9%; toediening over 5 minuten
- Bevat kleine hoeveelheden van alcohol

Doorverwijzen (naar huisarts/ spoed)

- Alle symptomen die niet rechtsreeks zijn gerelateerd aan de toediening -> adviseer consultatie huisarts
- Koorts 2x 38 °C binnen het uur: adviseer om naar de spoedgevallen/huisarts te gaan (aanraden om géén koortswerende medicatie in te nemen zoals vb. Dafalgan®)
- Koorts 1 x 38.5 °C: spoedgevallen!



Productfiche: voorbeeld



Eribulin - Halaven®

Doel

- Groei en uitzaaiing van kankercellen stoppen.

Indicatie

- Lokaal gevorderde of metastatische borstkanker (wanneer ten minste een andere behandeling is geprobeerd maar niet langer werkzaam is)
- Gevorderd of gemetastaseerd liposaroom (kanker in het vetweefsel)

Toedieningsschema

- 1 cyclus duurt 21 dagen
(De arts kan beslissen om het toedieningsschema aan te passen indien nodig)

Medicatie	Dag van toediening	Rust	Wijze van toediening
Eribulin	Dag 1 = dag 22 Dag 8	Dag 15	Intraveneuze infusie

Bijwerkingen

- Myelosuppressie: neutropenie (cave ontstekingen), anemie (cave vermoeidheid), trombocytopenie (cave bloeding)
- Asthenie (krachteloosheid) of vermoeidheid
- Misselijkheid, braken, obstipatie, verlies van eetlust, gewichtsverlies
- Perifere neuropathie: gevoel van naaldprikken of prikkelende gevoelens in vingers of tenen
- Mucositis (mondslijmvlieusontsteking)
- Artralgie (gewrichts-) en myalgie (spierpijn)
- Hoofdpijn
- Alopecia (haaruitval)

Supportive Care

- Indien noodzakelijk: Alizapride (Litican®) 50mg (max 4 x/dag)

Voorbereiding

- Bloedafname: compleet, elektrolyten, lever- en nierfunctie
- Voorbereidende medicatie indien voorgeschreven

Doorverwijzen (naar huisarts/ spoed)

- Alle symptomen die niet rechteerks zijn gerelateerd aan de toediening -> adviseer consultatie huisarts
- Koorts 2x 38 °C binnen het uur: adviseer om naar de spoedgevallen/huisarts te gaan (aanraden om géén koortswerende medicatie in te nemen zoals vb. Dafalgan®)
- Koorts 1 x 38.5 °C: spoednevellet

Aandachtspunten

- Neurotoxiciteit, constipatie, hoofdpijn, misselijkheid en braken, spier en gewrichtspijn
- Kortdurende infusie: dosering in 100ml NaCl 0,9%; toediening over 5 minuten
- Bevat kleine hoeveelheden van alcohol

Aandachtspunten

- Neurotoxiciteit, constipatie, hoofdpijn, misselijkheid en braken, spier en gewrichtspijn
- Kortdurende infusie: dosering in 100ml NaCl 0,9%; toediening over 5 minuten
- Bevat kleine hoeveelheden van alcohol



Aanprikken poortkatheter



1 Palperen

- Palpeer de poortkatheter
- Ontsmet de huid met steriele compressen
- Steriel compres onder connectie



2 Huber-punt naald

- Open de verpakkingen op aseptische wijze
- Ontlucht de Posiflush
- Connecteer de Posiflush aan de leiding
- Flush de leiding + klem dicht



3 Aanprikken

- Houd vleugels vast, verwijder de plastic huls
- Fixeer de poort met 3 vingers
- Loodrecht prikken met Huber-punt naald in het midden van het poortseptum



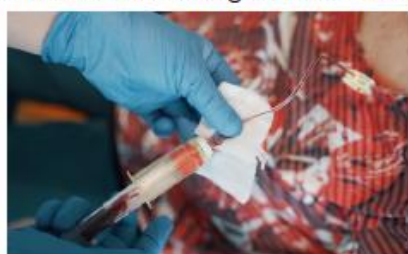
4 Pulserend spoelen

- Klem open zetten
- Reflux-test (bloed aspireren)
- Pulserend spoelen (10 bolussen van 1ml)



5 Bloedafname (indien nodig)

- Aspireer 10 ml bloed (wegsmijten)
- Neem de gewenste bloedtubes af met de vacutainer
- Connecteer de leiding van het waakinfuus



6 Fixeer met Tegaderm

- Kleef de Tegaderm pleister over de Huber-punt naald



Materiaal set cytostatica

- PAC naald (lengte afh. van de patiënt)
- 3 x BD Posiflush Saline 10 ml
- Nodige bloedtubes
- Urinepotje (indien nodig)
- Bedekkend verband
- Groene ontsmettende afsluitdop
- Patiëntenidentificatie vignetten
- Labo-aanvraag formulier
- Naald en connectiestuk
- Vacutainer



Sets

- Telkens 1 set (materiaal) met patiënt meegegeven vanuit DC(I)
 - Reserveset bij pt
- > indien extra materiaal verbruikt -> doorgeven DC(I) via algemene bevindingen op de vragenlijst



Praktische informatie dag -1

- Geïdentificeerde labostalen
- Uur van afname zelf noteren
- Urine staal
- In voorziene labo zakje
- Labostalen en urine in koelbox bewaren
- Tel contact na afwerken volledige ronde
- Droppunten Dagcentrum Blankenberge voor 10u
Onthaal Maldegem voor 10u
Onthaal Knokke voor 10u30



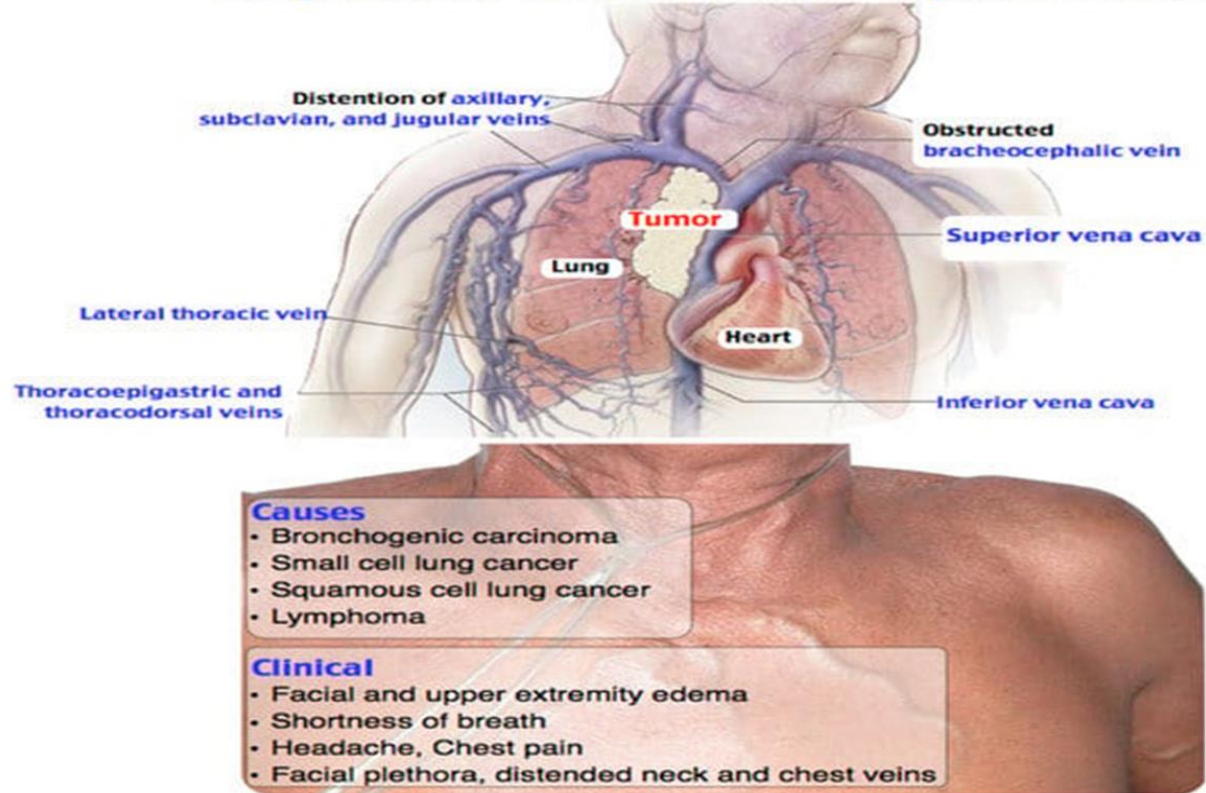
Aandachtspunten

- Vena cava superior syndroom
- Hand voet syndroom
- Petechiën
- Bloedwaarden
- 5 FU pomp
- casussen



Vena cava superior syndrome

Superior Vena Cava Syndrome



Vena Cava Superior Syndroom



Vena Cava Superior Syndroom



Vena Cava Superior Syndroom



Hand voet syndroom



Petechiën



Rode niet wegdrukkare puntjes

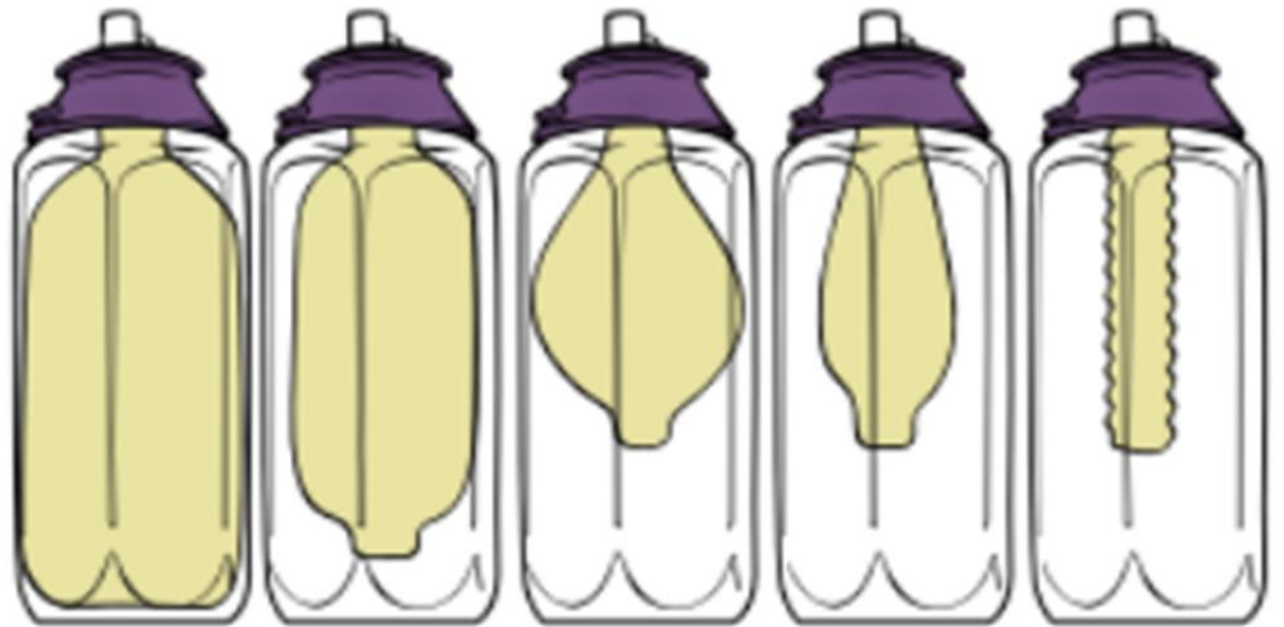


Normale bloedwaarden

Waarde	Ref. waarde	eenheid
Hemoglobine	11.7-15.1	g/dl
Hematocriet	35.4-46.1	%
Leukocyten	4.30-9.64	10^3 /mcl
Trombocyten (bloedplaatjes)	163-347	10^3 /mcl
CRP	<10	mg/l
Creatinine	0.55-1.02	mg/dl
Schatting CrCl (MDRD - eGFR)	>60	ml/min



5FU-pompje





Onco@home: E-learning Immunotherapie

E-learning juli 2025

Inhoudstafel

1. Belang van een goede anamnese
2. Vragenlijst immunotherapie
3. Productfiche
4. Materiaal set immuno



Belang van een goede anamnese

- Uitstel therapie
- ~~Dosisaanpassing therapie~~
- Onderliggende problemen opsporen
- Continuïteit in therapie voorzien



Vragenlijst immunotherapie

- Verpleegkundige bevraging
- Symptoom bevraging



Vragenlijst

1. Naam en Voornaam pt

2. Geboortedatum pt

3. Datum bevraging

4. Tijdstip bevraging



Vragenlijst

5. Bloeddruk

6. Hartslag

7. Saturatie

8. Temperatuur

9. Gewicht



Vragenlijst

10. Bloedafname

- Ja
- Nee

11. Bloedafname via

- Perifeer
- Poortkatheter (PAC)
- Perifeer ingebrachte centrale katheter (PICC)

12. PAC aangeprikt met naald?

- 15mm
- 20mm
- 25mm
- 32mm



Vragenlijst

13. Bloedaspiratie?

- Normaal
- Moeilijk (>3ml)
- Onmogelijk (<3ml)

14. Ondernomen actie?

- Extra spoelen
- Hoesten
- Valsalva manoeuvre
- Diep inademen
- Zijligging
- Platliggen

15. Zijn er wijzigingen in de thuismedicatie sinds het laatste contact op het dagziekenhuis?

- Neen
- Ja
- Zo ja, welke:



Vragenlijst

16. Heeft u zich misselijk gevoeld?

- Neen
- Ja, maar ik kan wel normaal eten en drinken
- Ja, door de misselijkheid eet of drink ik minder maar ik verlies geen gewicht
- Ja, door de misselijkheid kan ik niet meer voldoende eten of drinken en ben ik vermagerd

17. Wanneer en hoe vaak bent u misselijk geweest?

-

18. Heeft u overgegeven?

- Neen
- Ja
- Zo ja, verduidelijk



Vragenlijst

19. Heeft u last van verminderde eetlust?

- Graad 0: Neen
- Graad 1: Ja maar ik ben niet vermagerd
- Graad 2: Ja en ik ben vermagerd

20. Heeft u last gehad van buikloop?

- Graad 0: Neen
- Graad 1: Minder dan 4 keer meer stoelgang per dag dan normaal
- Graad 2: Tussen de 4 en 6 keer meer stoelgang per dag dan normaal
- Graad 3: Meer dan 7 keer meer stoelgang per dag dan normaal waardoor mijn dagelijkse activiteiten verstoord worden



Vragenlijst

21. Heeft u last gehad van tand- of kaakproblemen?

- Neen
- Ja
- Zo ja, verduidelijk

22. Heeft u last gehad van vermoeidheid/futloosheid/concentratie?

- Graad 0: Neen
- Graad 1: Lichte last
- Graad 2: Matige last waardoor dagelijkse activiteiten moeilijker lukken
- Graad 3: Ernstige last waardoor dagelijkse activiteiten niet meer lukken



Vragenlijst

23. Wat is de pijnscore? (VAS score op 10)

24. Heeft u last gehad van spier- en/of gewrichtspijn?

- Neen
- De spier- en/of gewrichtspijn is mild maar het verstoort mijn dagelijkse activiteiten niet
- De spier- en /of gewrichtspijn is matig en ik functioneer hierdoor moeilijker maar dagelijkse activiteiten lukken nog wel
- De spier- en/of gewrichtspijn is zo ernstig dat mijn dagelijkse activiteiten hierdoor nauwelijks of niet lukken

25. Heeft u het mentaal moeilijk gehad?

- Ik voel me goed
- Ik voel me wat minder
- Ik voel me niet goed
- Ik heb het gevoel het (bijna) niet meer aan te kunnen



Vragenlijst

26. Heeft u last van kortademigheid?

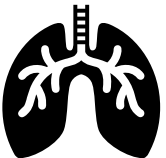
- Neen
- Ik ben enkel kortademig bij een matige inspanning
- Ik ben al kortademig bij een lichte inspanning en dit verstoort mijn dagelijkse activiteiten
- Zelfs zonder inspanningen ben ik kortademig. Hierdoor lukken dagelijkse activiteiten nauwelijks of niet.

27. Moet u frequent hoesten?

- Neen
- Ik heb milde last van hoesten
- Ik heb een matige last van hoesten en hierdoor lukken sommige dagelijkse activiteiten moeilijker
- Ik heb ernstige last van hoesten en hierdoor lukken dagelijkse activiteiten nauwelijks of niet
- Andere

28. Heeft u last van hartkloppingen of pijn op de borst?

- Neen
- Zo ja, verduidelijk:



Vragenlijst

29. Heeft u last van roodheid?

- Ja
- Neen

30. Heeft u last van blaasjes?

- Ja
- Neen

31. Heeft u last van droge huid?

- Ja
- Neen



Vragenlijst

32. Heeft u last van schilferige huid?

- Ja
- Neen

33. Heeft u last van huiduitslag?

- Ja
- Neen
-

34. Heeft u last van jeuk?

- Ja
- Neen



Vragenlijst

35. Heeft u griepachtige verschijnselen ervaren?

- Neen, ik heb hier geen last van
- Ik heb hier last van maar het verstoort mijn functioneren niet
- Ik heb hier last van en sommige van mijn dagelijkse activiteiten lukken hierdoor moeilijker
- Ik heb hier last van en sommige van mijn dagelijkse activiteiten lukken hierdoor niet
- Andere

36. Heeft u koorts gehad, meer dan 38°C?

- Neen
- Ja, verduidelijk ...

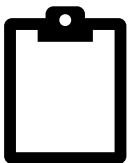


Vragenlijst

37. Is er nog een reserve set aanwezig?

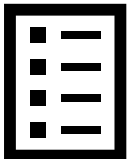
- Ja
- Neen, specificeer in punt 38 wat tekort is

38. Algemene bevindingen



Productfiches

- Per soort Immuno therapie bestaat een productfiche
- Wordt meegegeven met de pt



Productfiche: voorbeeld



Nivolumab - Opdivo®

Doel

- Monoklonaal antilichaam. Helpt het immuunsysteem om de kanker te bestrijden.

Indicatie

- Urotheelcarcinoom
- Adenocarcinoom maag
- Colorectaal carcinoom
- Hodgkin lymfoom
- Mesothelioom
- Niercelcarcinoom

Toedieningsschema

- 1 cyclus duurt 2 weken of 4 weken
(De arts kan beslissen om het toedieningsschema aan te passen indien nodig)

Medicatie	Dag van toediening	Rust	Wijze van toediening
Nivolumab	Dag 1 = dag 15 OF dag 1 = dag 28		Intraveneuze infusie

Bijwerkingen

- Diarree
- Nausea
- Huiduitslag en jeuk
- Artralgie (gewrichtspijn) en myalgie (spierpijn)
- Asthenie (krachteloosheid) en vermoeidheid
- Schildklierproblemen (vb. opvliegers)
- Hoesten
- Verminderde nierfunctie
- Verminderde leverfunctie

Supportive Care

- Indien noodzakelijk: Alizapride (Litican®) 50mg (max 4 x/dag)
- Eventueel aanvullen met zuurremmers (bv: Pantomed®, Nexiam®, Omeprazole®, Losec®) gedurende enkele dagen of constant en/of Lorazepam® 0,5 tot 2 mg om de 6 uur zo nodig gedurende enkele dagen.
- Bij hevige diarree: opstart Loperamide (Imodium®)

Vorbereiding

- Bloedafname: compleet om de twee toedieningen schildklier testen
- Vorbereidende medicatie indien voorgeschreven

Doorverwijzen (naar huisarts/ spoed)

- Alle symptomen die niet reeds reeks zijn gerelateerd aan de toediening -> adviseer consultatie huisarts
- Koorts 2x 38 °C binnen het uur: adviseer om naar de spoedgevallen/huisarts te gaan (aanraden om géén koortswerende medicatie in te nemen zoals vb. Dafalgan®)
- Koorts 1 x 38.5 °C: spoedgevallen!

Aandachtspunten

- /



Doel

- Monoklonaal antilichaam. Helpt het immuunsysteem om de kanker te bestrijden.

Nivolumab - Opdivo®



AZ ZENO

Productfiche: voorbeeld



Nivolumab - Opdivo®

Doel

- Monoklonaal antilichaam. Helpt het immuunsysteem om de kanker te bestrijden.

Indicatie

- Urotheelcarcinoom
- Adenocarcinoom maag
- Colorectaal carcinoom
- Hodgkin lymfoom
- Mesothelioom
- Niercelcarcinoom

Toedieningschema

- 1 cyclus duurt 2 weken of 4 weken
(De arts kan beslissen om het toedieningschema aan te passen indien nodig)

Medicatie	Dag van toediening	Rust	Wijze van toediening
Nivolumab	Dag 1 = dag 15 OF dag 1 = dag 28		Intraveneuze infusie

Bijwerkingen

- Diarree
- Nausea
- Huiduitslag en jeuk
- Artralgie (gewrichtspijn) en myalgie (spierpijn)
- Asthenie (krachteloosheid) en vermoeidheid
- Schildklierproblemen (vb. opvliegers)
- Hoesten
- Verminderde nierfunctie
- Verminderde leverfunctie

Supportive Care

- Indien noodzakelijk: Alizapride (Litican®) 50mg (max 4 x/dag)
- Eventueel aanvullen met zuurremmer (bv: Pantomed®, Nexiam®, Omeprazole®, Losec®) gedurende enkele dagen of constant en/of Lorazepam® 0,5 tot 2 mg om de 6 uur zo nodig gedurende enkele dagen.
- Bij hevige diarree: opstart Loperamide (Imodium®)

Vorbereiding

- Bloedafname: compleet om de twee toedieningen schildklier testen
- Voorbereidende medicatie indien voorgeschreven

Doorverwijzen (naar huisarts/ spoed)

- Alle symptomen die niet rechteerks zijn gerelateerd aan de toediening -> adviseer consultatie huisarts
- Koorts 2x 38 °C binnen het uur: adviseer om naar de spoedgevallen/huisarts te gaan (aanraden om géén koortswerende medicatie in te nemen zoals vb. Dafalgan®)
- Koorts 1 x 38.5 °C: spoedgevallen!

Aandachtspunten

- /

Indicatie

- Urotheelcarcinoom
- Adenocarcinoom maag
- Colorectaal carcinoom
- Hodgkin lymfoom
- Mesothelioom
- Niercelcarcinoom

Productfiche: voorbeeld



Nivolumab - Opdivo®

Doel

- Monoklonaal antilichaam. Helpt het immuunsysteem om de kanker te bestrijden.

Indicatie

- Urothelcarcinoom
- Adenocarcinoom maag
- Colorectaal carcinoom
- Hodgkin lymfoom
- Mesothelioom
- Niercelcarcinoom

Toedieningschema

- 1 cyclus duurt 2 weken of 4 weken
(De arts kan beslissen om het toedieningschema aan te passen indien nodig)

Medicatie	Dag van toediening	Rust	Wijze van toediening
Nivolumab	Dag 1 = dag 15 OF dag 1 = dag 28		Intraveneuze infusie

Bijwerkingen

- Diarree
- Nausea
- Huiduitslag en jeuk
- Artralgie (gewrichtspijn) en myalgie (spierpijn)
- Asthenie (krachteloosheid) en vermoeidheid
- Schildklierproblemen (vb. opvliegers)
- Hoesten
- Verminderde nierfunctie
- Verminderde leverfunctie

Supportive Care

- Indien noodzakelijk: Alizapride (Litican®) 50mg (max 4 x/dag)
- Eventueel aanvullen met zuurremmer (bv: Pantomed®, Nexiam®, Omeprazole®, Losec®) gedurende enkele dagen of constant en/of Lorazepam® 0,5 tot 2 mg om de 6 uur zo nodig gedurende enkele dagen.
- Bij hevige diarree: opstart Loperamide (Imodium®)

Vorbereiding

- Bloedafname: compleet om de twee toedieningen schildklier testen
- Vorbereidende medicatie indien voorgeschreven

Doorverwijzen (naar huisarts/ spoed)

- Alle symptomen die niet rechteerks zijn gerelateerd aan de toediening -> adviseer consultatie huisarts
- Koorts 2x 38 °C binnen het uur: adviseer om naar de spoedgevallen/huisarts te gaan (aanraden om géén koortswerende medicatie in te nemen zoals vb. Dafalgan®)
- Koorts 1 x 38.5 °C: spoedgevallen!

Aandachtspunten

- /

Toedieningschema

- 1 cyclus duurt 2 weken of 4 weken
(De arts kan beslissen om het toedieningschema aan te passen indien nodig)

Medicatie	Dag van toediening	Rust	Wijze van toediening
Nivolumab	Dag 1 = dag 15 OF dag 1 = dag 28		Intraveneuze infusie

Productfiche: voorbeeld



Nivolumab - Opdivo®

Doel

- Monokonaal antilichaam. Helpt het immuunsysteem om de kanker te bestrijden.

Indicatie

- Urotheelcarcinoom
- Adenocarcinoom maag
- Colorectaal carcinoom
- Hodgkin lymfoom
- Mesothelioom
- Niercelcarcinoom

Toedieningsschema

- 1 cyclus duurt 2 weken of 4 weken
(De arts kan beslissen om het toedieningsschema aan te passen indien nodig)

Medicatie	Dag van toediening	Rust	Wijze van toediening
Nivolumab	Dag 1 = dag 15 OF dag 1 = dag 28		Intraveneuze infusie

Bijwerkingen

- Diarree
- Nausea
- Huiduitslag en jeuk
- Artralgie (gewrichtspijn) en myalgie (spierpijn)
- Asthenie (krachteloosheid) en vermoeidheid
- Schildklierproblemen (vb. opvliegers)
- Hoesten
- Verminderde nierfunctie
- Verminderde leverfunctie

Supportieve

- Indien noodzakelijk: Alizapride (Litican®) 50mg (max 4 x/dag)
- Eventueel aanvullen met zuurremmer (bv. Pantomed®, Nexiam®, Omeprazole®, Losec®) gedurende enkele dagen of constant en/of Lorazepam® 0,5 tot 2 mg om de 6 uur zo nodig gedurende enkele dagen.
- Bij hevige diarree: opstart Loperamide (Imodium®)

Voorbereiding

- Bloedafname: compleet om de twee toedieningen schildklier testen
- Voorbereidende medicatie indien voorgeschreven

Doorverwijzen (naar huisarts/ spoed)

- Alle symptomen die niet rechteerks zijn gerelateerd aan de toediening -> adviseer consultatie huisarts
- Koorts 2x 38 °C binnen het uur: adviseer om naar de spoedgevallen/huisarts te gaan (aanraden om géén koortswerende medicatie in te nemen zoals vb. Dafalgan®)
- Koorts 1 x 38.5 °C: spoedgevallen!

Aandachtspunten

- /

Bijwerkingen

- Diarree
- Nausea
- Huiduitslag en jeuk
- Artralgie (gewrichtspijn) en myalgie (spierpijn)
- Asthenie (krachteloosheid) en vermoeidheid
- Schildklierproblemen (vb. opvliegers)
- Hoesten
- Verminderde nierfunctie
- Verminderde leverfunctie



Productfiche: voorbeeld



Nivolumab - Opdivo®

Doel

- Monoklonaal antilichaam. Helpt het immuunsysteem om de kanker te bestrijden.

Indicatie

- Urotheelcarcinoom
- Adenocarcinoom maag
- Colorectaal carcinoom
- Hodgkin lymfoom
- Mesothelioom
- Niercelcarcinoom

Toedieningsschema

- 1 cyclus duurt 2 weken of 4 weken
(De arts kan beslissen om het toedieningsschema aan te passen indien nodig)

Medicatie	Dag van toediening	Rust	Wijze van toediening
Nivolumab	Dag 1 = dag 15 Of dag 1 = dag 28		Intraveneuze infusie

Bijwerkingen

- Diarree
- Nausea
- Huiduitslag en jeuk
- Artralgie (gewrichtspijn) en myalgie (spierpijn)
- Asthenie (krachteloosheid) en vermoeidheid
- Schildklierproblemen (vb. opvliegers)
- Hoesten
- Verminderde nierfunctie
- Verminderde leverfunctie

Supportive Care

- Indien noodzakelijk: Alizapride (Litican®) 50mg (max 4 x/dag)
- Eventueel aanvullen met zuurremmer (bv: Pantomed®, Nexiam®, Omeprazole®, Losec®) gedurende enkele dagen of constant en/of Lorazepam® 0,5 tot 2 mg om de 6 uur zo nodig gedurende enkele dagen.
- Bij hevige diarree: opstart Loperamide (Imodium®)

Voorbereiding

- Bloedafname: compleet om de twee toedieningen schildklier testen
- Voorbereidende medicatie indien voorgeschreven

Doorverwijzen (naar huisarts/ spoed)

- Alle symptomen die niet rechteerks zijn gerelateerd aan de toediening -> adviseer consultatie huisarts
- Koorts 2x 38 °C binnen het uur: adviseer om naar de spoedgevallen/huisarts te gaan (aanraden om géén koortswerende medicatie in te nemen zoals vb. Dafalgan®)
- Koorts 1 x 38.5 °C: spoedgevallen!

Aandachtspunten

- /

Supportive Care

- Indien noodzakelijk: Alizapride (Litican®) 50mg (max 4 x/dag)
- Eventueel aanvullen met zuurremmer (bv: Pantomed®, Nexiam®, Omeprazole®, Losec®) gedurende enkele dagen of constant en/of Lorazepam® 0,5 tot 2 mg om de 6 uur zo nodig gedurende enkele dagen.
- Bij hevige diarree: opstart Loperamide (Imodium®)

Productfiche: voorbeeld



Nivolumab - Opdivo®

Doel

- Monokonaal antilichaam. Helpt het immuunsysteem om de kanker te bestrijden.

Indicatie

- Urotheelcarcinoom
- Adenocarcinoom maag
- Colorectaal carcinoom
- Hodgkin lymfoom
- Mesothelioom
- Niercelcarcinoom

Toedieningsschema

- 1 cyclus duurt 2 weken of 4 weken
(De arts kan beslissen om het toedieningsschema aan te passen indien nodig)

Medicatie	Dag van toediening	Rust	Wijze van toediening
Nivolumab	Dag 1 = dag 15 Of dag 1 = dag 28		Intraveneuze infusie

Bijwerkingen

- Diarree
- Nausea
- Huiduitslag en jeuk
- Artralgie (gewrichtspijn) en myalgie (spierpijn)
- Asthenie (krachteloosheid) en vermoeidheid
- Schildklierproblemen (vb. opvliegers)
- Hoesten
- Verminderde nierfunctie
- Verminderde leverfunctie

Supportive Care

- Indien noodzakelijk: Alizapride (Litican®) 50mg (max 4 x/dag)
- Eventueel aanvullen met zuurremmer (bv: Pantomed®, Nexiam®, Omeprazole®, Losec®) gedurende enkele dagen of constant en/of Lorazepam® 0,5 tot 2 mg om de 6 uur zo nodig gedurende enkele dagen.
- Bij hevige diarree: opstart Loperamide (Imodium®)

Vorbereiding

- Bloedafname: compleet om de twee toedieningen schildklier testen
- Voorbereidende medicatie indien voorgeschreven

Doorverwijzen (naar huisarts/ spoed)

- Alle symptomen die niet rechtsreeks zijn gerelateerd aan de toediening -> adviseer consultatie huisarts
- Koorts 2x 38 °C binnen het uur: adviseer om naar de spoedgevallen/huisarts te gaan (aanraden om géén koortswerende medicatie in te nemen zoals vb. Dafalgan®)
- Koorts 1 x 38.5 °C: spoedgevallen!

Aandachtspunten

- /

Doorverwijzen (naar huisarts/ spoed)

- Alle symptomen die niet rechtsreeks zijn gerelateerd aan de toediening -> adviseer consultatie huisarts
- Koorts 2x 38 °C binnen het uur: adviseer om naar de spoedgevallen/huisarts te gaan (aanraden om géén koortswerende medicatie in te nemen zoals vb. Dafalgan®)
- Koorts 1 x 38.5 °C: spoedgevallen!

Aandachtspunten

- /

Materiala set Immuno

- PAC- naald (lengte afh. van de patiënt)
- 3 x BD Posiflush Saline 10 ml
- Nodige bloedtubes
- Urinepotje (indien nodig)
- Bedekkend verband
- Groene ontsmettende afsluitdop
- Patiëntenidentificatie vignetten
- Labo-aanvraag formulier
- Naald en connectiestuk
- Vacutainer



Praktische informatie

- **Infolder:** website AZ Zeno>transmuralezorg>projecten>onco@home
- **Presentatie**
 - U kan de volledige presentatie terugvinden op de website van AZ ZENO
 - U zoekt de link transmurale zorg op, via de “zoekresultaten”
 - U klikt door op de link : er verschijnt “Transmurale zorg”
 - Daaronder klikt u op “ Projecten”
 - U klikt door naar project “ onco at home “ , daar vindt u de presentatie

Praktische informatie

- **Materiaal** die voorzien wordt door de **patiënt**:
 - Weegschaal
 - Thermometer
 - Materiaal zakje aangeleverd door de dagcentra
- **Materiaal** die voorzien wordt door de **thuisvpk**:
 - Handschoenen, deppers en ontsmetting
 - Naaldcontainer
 - RR meter en Sat meter



Praktische informatie

- **Prikstage** af te spreken met hoofdverpleegkundigen

Blankenberge: Dominique Vermeersch 050 53 51 60

Knokke : Hilde Uittenhove 050 53 51 50

- **Facturatie**

Per afnamemoment kan er aan het ziekenhuis 9 euro aangerekend worden gebundeld per kwartaal. 4 factuurdatums: 31/03; 30/06; 30/09 en 31/12.

- **Indien aangesloten bij koepelorganisatie:** thuisvpl neemt contact op met koepelorg.

- **Indien reguliere thuisvpl:** per kwartaal factureren aan :
boekhouding@azzeno.be met mededeling
'onco@home' + trimester/jaar



Veel succes en dank jullie voor de samenwerking!

